

TAMPEREEN KAUPUNKI

Ympäristö- ja rakennusjaosto
Frenckellinaukio 2 B, PL 487
33101 Tampere

YMPÄRISTÖLUPA (korjattu)

Dnro TRE: 5259/11.01.00/2021
Kokouspäivä 17.8.2021
Julkaisupäivä 20.8.2021

ASIA

Päätös Peab Industri Oy:n ympäristönsuojelulain (527/2014) mukaisen kallion louhintaa ja murskausta koskevan ympäristölupapäätöksen muuttamisesta ympäristönsuojelulain 89 §:n nojalla.

LUPAVELVOLLINEN

Peab Industri Oy, (ent. YIT Teollisuus Oy, ent. Lemminkäinen Infra Oy)
Karvaamokuja 2a
00380 Helsinki
y-tunnus: 2977551-2

LAITOS JA SEN SIJAINTI

Tampereen kaupunki
Sorilan kylä tilat Metsä-Peukunen Rno 14:0 ja Kokkonotko Rno 10:9 sekä
Takahuhdin kylä tila Kokko 1 Rno 24:80

ALOITTEEN JA LUPAPÄÄTÖKSEN PERUSTE

Ympäristönsuojelulain 89 §:n mukaan lupaviranomaisen on muutettava ympäristölupaa toiminnanharjoittajan hakemuksesta. Lupaviranomaisen on myös yleistä etua valvovan viranomaisen, haitankärsijän tai rekisteröidyn yhdistyksen aloitteesta muutettava toiminnalle myönnettyä ympäristölupaa, jos 89 §:n toisessa momentissa mainitut edellytykset täyttyvät.

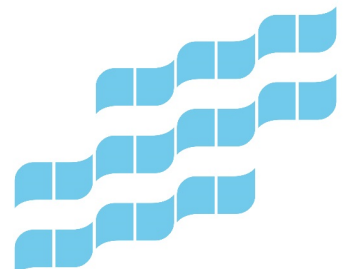
Kivenlouhimo tai sellainen muu kuin maarakennustoimintaan liittyvä kivenlouhinta, jossa kiviainesta käsitellään vähintään 50 päivää, vaatii ympäristöluvan ympäristönsuojelulain liitteen 1 taulukon 2 kohdan 7c mukaan ja murskaamo kohdan 7e mukaan.

LUPAVIRANOMAISEN TOIMIVALTA

Ympäristönsuojeluasetuksen 2 §:n kohdan 6 a ja b mukaan kunnan ympäristönsuojeluviranomainen käsittelee ympäristölupahakemuksen, joka koskee kivenlouhimon ja murskaamon toimintaa.

ASIAN VIREILLETULO JA TÄYDENNYKSET

Asia on tullut vireille Suomen luonnonsuojeluliiton Pirkanmaan piiri ry:n ja Suomen luonnonsuojeluliiton Tampereen yhdistys ry:n aloitteesta 28.12.2018 (Dno TRE: 8462/11.01.02/2018). Ympäristöluvan muuttamista ovat esittäneet lisäksi Pirkanmaan



ELY-keskus ja Pirkanmaan liitto YIT Infra Oy:n ympäristöluvan muuttamista koskevissa lausunnoissaan. Myös muutama haitankärsijä toi asian esiin ko. muutoshakemukseen tekemissään muistutuksissa. Aloitteen johdosta Tampereen kaupungin ympäristö- ja rakennusjaosto päätti 5.2.2019 kokouksessaan asian vireillepanosta ja pyysi YIT:ltä ja muilta alueen toimijoilta selvitystä.

Selvitys on saapunut 14.6.2019. Selvityksen sisältö on kuvattu tämän päätöksen sivulta kymmenen alkaen ja selvityksen liitteenä olevasta meluselvityksestä on poiminta sivulta viisi alkaen. Samassa yhteydessä YIT on pyytänyt poistamaan ympäristöluvan iskuvasarointia koskevan lupamääräyksen 2 ja hakenut muutosta ympäristöluvan polttonesteiden jakelua koskevaan lupamääräykseen 9. Lupamääräystä 2 koskeva muutoshakemus on peruttu toiminnanharjoittajan 1.11.2019 toimittamassa vastineessa.

Lupa-asian vireillä ollessa YIT Teollisuus Oy toimitti 17.4.2020 tiedon yrityskaupasta, jolla YIT Teollisuus Oy:n pohjoismainen kiviainesliiketoiminta on 1.4.2020 myyty Peab konsernille. YIT Teollisuus Oy:n toiminimi on muuttunut Peab Industri Oy:ksi, jossa kiviainesliiketoiminta toimii Swerock-nimikkeen alla. Uusi toiminimi Peab Industri Oy pyydetään päivittämään lupatietoihin.

YIT Teollisuus Oy:tä ennen Kokonkallion toiminta on ollut myös YIT Suomi Oy:n, YIT Infra Oy:n ja Lemminkäinen Oyj:n nimissä. Jatkossa lupapäätöksessä käytetään toimijasta nimeä Peab Industri Oy tai Peab riippumatta siitä, minkä nimisenä yrityksenä ko. toimija on selvityksessä/lausunnossa/muistutuksessa/vastineessa tms. mainittu.

TOIMINTAA KOSKEVAT LUVAT

Tampereen ympäristö- ja rakennuslautakunta on myöntänyt toiminnalle ympäristöluvan 17.9.2010 (dnro YVI: 5469/643/2002) ja muuttanut sitä päätöksellään 5.2.2019 (dnro TRE: 5441/11.01.02/2018). Ympäristölupa on voimassa toistaiseksi.

Tampereen ympäristö- ja rakennuslautakunta on myöntänyt toiminnalle maa-aineslain mukaisen luvan maa-ainesten ottoon 2.9.2014. Luvan mukainen ottamisalueen pinta-ala on n. 12,4 ha ja suunniteltu ottamismäärä 1 216 000 m³. Maa-aineslain mukainen ottamisaika on 15 vuotta. Maa-aineslupa on voimassa 31.12.2030 saakka. Luvan mukaisesta ottomäärästä on otettu Notto-rekisterin mukaan 31.12.2020 mennessä yhteensä 304 783 k-m³ ja jäljellä oleva määrä on 911 217 k-m³.

LAITOKSEN YMPÄRISTÖ JA KAAVOITUSTILANNE

Maakuntavaltuuston 27.3.2017 hyväksymässä Pirkanmaan maakuntakaavassa 2040 alue on maa- ja metsätalousvaltaista aluetta, joka on ekosysteemipalveluiden kannalta merkittävä (MK). Länsipuolella alue rajautuu retkeily- ja ulkoilualueeseen (VR). Alueen pohjois- ja koillispuolelle osoitettu ulkoilureitti on lähimmillään noin 400 metrin etäisyydellä toiminta-alueesta.

Kaupunginvaltuuston 14.9.1983 hyväksymässä Aitolahti-Teisko yleiskaavassa 1982 alue on osoitettu maa- ja metsätalousvaltaiseksi alueeksi, jolla on ulkoilun ohjaamistarvetta tai ympäristöarvoja (MU). Alueen länsipuolelle noin 900 metrin etäisyydelle on osoitettu ulkoilureitti pohjoisesta etelään. Alueella ei ole asemakaavaa.

Pohjois-Tampereen strateginen yleiskaava on hyväksytty 19.4.2021. Kaava ei ole vielä lainvoimainen. Hyväksytyssä yleiskaavassa ottoalue ja sen lähiympäristö on maaseutualue. Ottoalueen länsipuolella oleva kaupungin omistama Katusuontila on kaavassa virkistysaluetta. Ottoalueen kiinteistö Kokko I rajautuu Katusuontilaan. Pohjois- ja länsipuolella ottoaluetta on tärkeää yhtenäistä metsäaluetta koskeva merkintä ja lännessä kehitettävä matkailukokonaisuus -merkinnällä merkittyä aluetta

Alueella ei ole asemakaavaa.

Lähimmät vakituiseen asumiseen käytettävät kiinteistöt sijaitsevat noin 600 metrin etäisyydellä laitoksesta itään ja noin 800–1000 metrin etäisyydellä laitoksesta etelään Pulesjärventielle. Lähimmät loma-asumiseen käytettävät kiinteistöt sijaitsevat noin 480 metrin etäisyydellä laitoksesta itään ja noin 800 metrin etäisyydellä laitoksesta luoteeseen. Kintulammin luonnonsuojelu- ja retkeilyalue sijaitsee lähimmillään vajaan 700 metrin etäisyydellä ottoalueesta länteen.

Laitos ei sijaitse vedenhankinnan kannalta tärkeällä pohjavesialueella.

HAKIJAN ILMOITTAMA TOIMINTA

Toiminnan kuvaus

Toimintaa koskevat tiedot on kuvattu voimassa olevan ja 5.2.2019 muutetun ympäristöluvan mukaisina ja ne vastaavat toiminnan tämänhetkistä tilaa.

Kokonaisottomäärä on 1 215 000 m³ ja ottamisalueen pinta-ala on n. 12,4 ha. Maa-ainesluvan mukainen ottamisaika on 15 vuotta.

Kiviaines irrotetaan poraamalla ja räjäyttämällä. Kallion poraus tapahtuu hydraulisella porauskalustolla. Räjäytyksestä jäävien mahdollisten ylisuurien lohcareiden rikotuksessa käytetään hydraulisella iskuvasaralla varustettua kaivinkonetta. Irrotettu kalliokiviaines murskataan paikalle tuotavalla siirrettävällä murskauslaitoksella. Murskaimia on 3–5 kappaletta: esi-, väli- ja tarvittava määrä jälkimurskaimia. Murskauksen yhteydessä käytettävät seulat ovat 2- tai 3-tasoseuloja. Murskauslaitoksen toimintaan tarvittava sähkö tuotetaan kevyttä polttoöljyä käyttävällä aggregaatilla. Pölyn haitallinen leviäminen ympäristöön on mahdollista estää kesällä kastelemalla ja talvella suojaamalla seulastot ja muut huomattavat pölylähteet peittein tai koteloinnein.

Varastokasoja pyritään valmistamaan yhdellä toimintakerralla noin vuoden tarpeeksi. Varastokasojen pölyäminen riippuu varastoitavasta lajikkeesta. Sijoittamalla hienoimmat lajikkeet karkeampien kasojen suojaan, voidaan vähentää kasojen pölyämistä.

Polttoaineet varastoidaan kaksoisvaippasäiliöissä, ne ovat lukittavia ja varustettu ylitäytönestimillä. Jos polttoainesäiliöt varastoidaan ja kuljetetaan UN-hyväksytyssä kontissa, tapahtuu niiden tankkaus hallitusti kontin sisällä. Säiliöt toimivat sähköpumpulla. Pyöräkuormaajien tankkauksessa käytetään tarvittaessa suojakaukaloita, jotka estävät mahdollisten roiskeiden pääsyn maaperään. Moottori-, hydraulikka- ja voiteluöljyjä

varastoidaan tynnyreissä tiivispohjaisissa öljy- tai varastokontissa. Tukitoiminta-alueella on kemikaalien käsittelyä varten tarvittaessa alue, joka on nestettä läpäisemätön ja reunoiltaan korotettu.

Toiminnanharjoittajan hakemat muutokset

Ympäristöluvan lupamääräystä 9 hakija esittää muutettavaksi siten, että siitä poistetaan työkoneiden tankkauspaikan päällystämistä koskeva vaade sekä päällystetyiltä alueilta vesien johtamista koskeva vaade. Poistamista perustellaan sillä, että vaatimus on oletettavasti tarkoitettu koskemaan aiemmin luvassa ollutta asfalttiasemaa. Määräyksen perusteluissa esitetty toiminnan taso on saavutettavissa ilman tukitoiminta-alueen päällystämistä ja öljynerotuskaivoa. Muraus-asetuksen 9 §:n vaatimustaso on riittävä.

Arvio toiminnan vaikutuksista ympäristöön

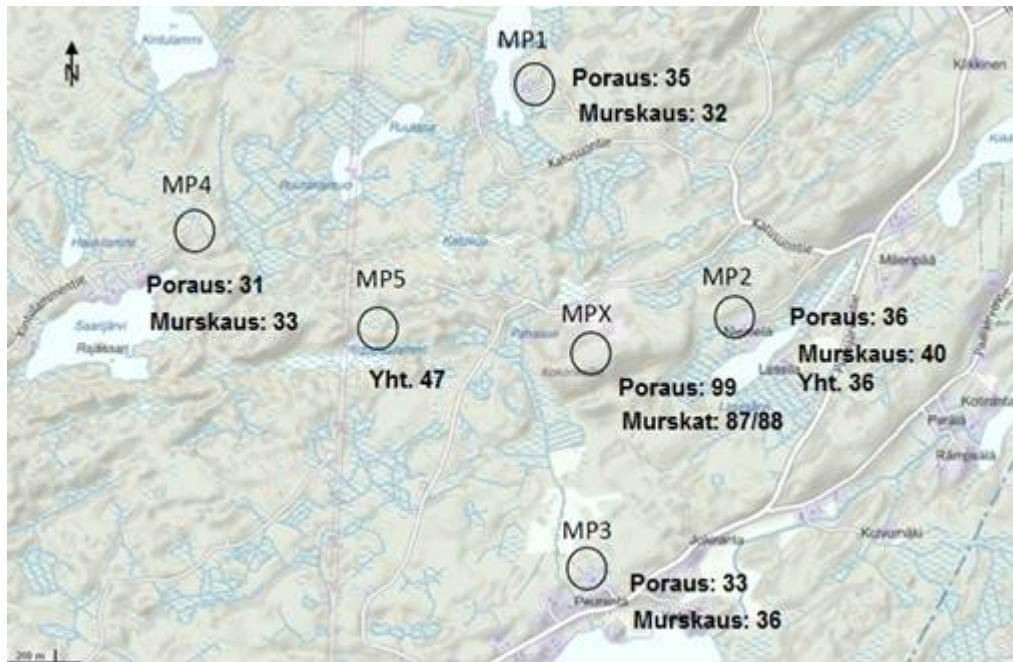
Melu

Melua syntyy jokaisessa toimintavaiheessa: porauksessa, räjäytyksessä, rikotuksessa, murskauksessa, kuormauksessa, liikenteestä sekä energian tuottamisessa laitokselle aggregaatilla. Porauksen, työkoneiden ja liikenteen melu on tasaista. Murskauksen ja rikotuksen melu saattaa olla impulssimaista tarkastelupisteen läheisyydestä riippuen. Impulssimaisuustekijä vähenee melun edetessä. Melumittauksien yhteydessä melun ei ole havaittu olevan impulssimaista asutuksen luona.

Räjäytyksiä tehdään harvoin. Räjäytyksen melu on voimakas, mutta lyhytkestoinen. Suoritettavat räjäytykset ovat kestoaltaan lyhytaikaisia ja näin ollen ekvivalenttimelun (LAeq) kannalta merkityksettömiä, kun huomioidaan räjäytysten lukumäärä koko toimintakaudella. Vaikutukset melun osalta kohdistuvat lähinnä ottoalueella työskenteleviin ihmisiin. Räjäytysten aiheuttamaan melutasoon ympäristössä vaikuttavat käytettävän räjähdteen määrä sekä tarvittavien räjäytysten määrä. Melun leviämiseen vaikuttaa myös mm. louhintakorkeus yleisen maaston korkeuteen nähden. Yksittäisen räjähdystapahtuman melutasosta ei ole ympäristönsuojelullisia säädöksiä.

Rikotusta tehdään joko hyvin lähellä louhoksen reunaa tai iskupalkkivasaralla murskauksen yhteydessä, jolloin murskauslaitteiston sijoittelu mahdollisimman suojaiselle paikalle louhoksessa vähentää ympäristöön leviävää melua.

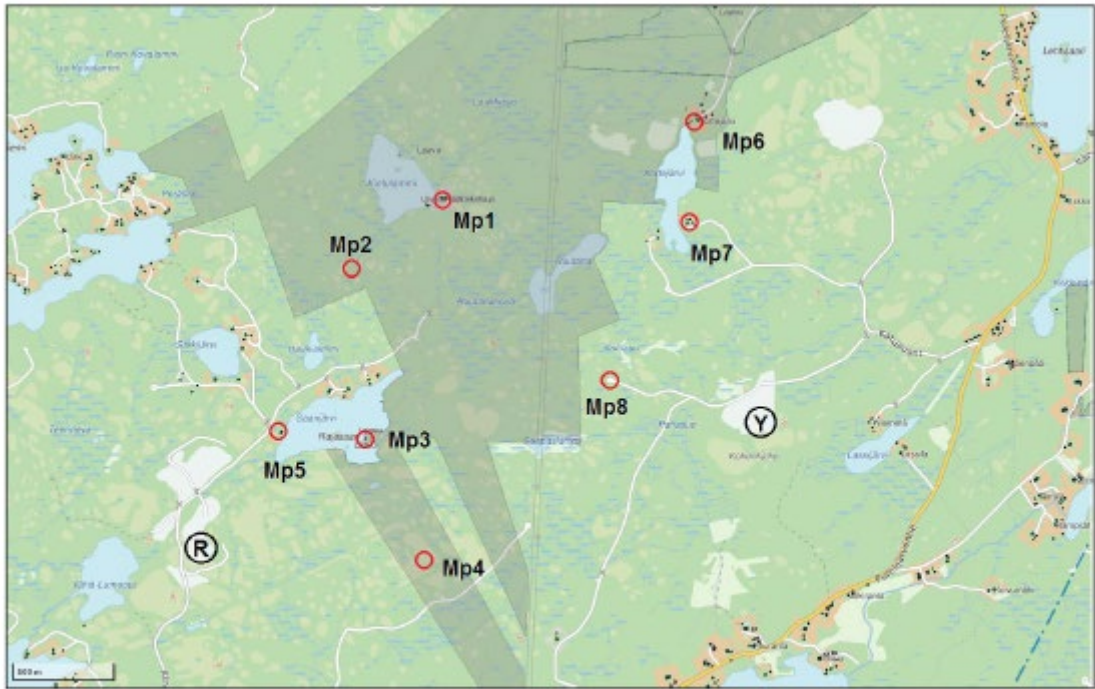
Voimassa olevan ympäristöluvan käsittelyn yhteydessä on laadittu Melumittaus- ja -mallinnusraportti (Taratest Oy, 2.8.2018). Mittauksia on tehty raporttia varten kolme kertaa, erikseen porauksen ja murskauksen osalta sekä molempien toimintojen ollessa käynnissä. Lähimmät häiriintyvät kohteet, joissa mittaukset suoritettiin, olivat Kintulammin luonnonsuojelualue noin 600 metriä länteen, kahden vapaa-ajan asunnon piha-alueet 900 metriä pohjoiseen ja 600 metriä itään sekä asuintalon piha-alue noin kilometrin etäisyydellä äänilähteistä pohjoiseen.



Kuva 1. Melumittauspisteet ja mittaustulokset (tarkemmat tiedot ja mittausepävarmuudet raportissa liitteessä 9).

Melumittausten perusteella ottoalueella tapahtuvan porauksen ja murskauksen aiheuttamat melutasot eivät aiheuta merkittävää häiriötä lähimmissä asutuksissa tai luonnonsuojelualueella. Maaliskuussa 2018 tehtyjen yhteismelumittausten perusteella yöaikainen ohjearvo ylittyi luonnonsuojelualueella (MP5) yhden desibelin verran mittausepävarmuus huomioiden. Yhden desibelin ylitys tapahtui toiminta-alueita lähimmässä luonnonsuojelualueen reunassa. Melutasot laskevat etäisyyden kasvaessa, joten ohjearvon ylitys koskee vain hyvin pientä osaa luonnonsuojelualueesta. Toiminta-ajan ollessa 6–22 on kohteessa yöaikaista toimintaa vain aikavälillä klo 6–7. Mittausten ja etäisyydsvaimenemisen perusteella porauksen aiheuttamat yhteismelutasot ylittävät yöaikaisen ohjearvon desibelin verran pienellä alueella luonnonsuojelualueen reunassa klo 6–7. Suhteutettuna koko yön keskiäänitasoon (LAeq 22–7), yöaikainen ohjearvo luonnonsuojelualueella ja muissa lähimmissä häiriintyvissä kohteissa ei ylity.

Luvan muuttamista koskevassa selvityksessä on mukana melumallinnus Peabin, NCC:n ja Ruduksen toimintojen melusta (Promethor Oy, Ympäristömeluselvitys, Sorila, Tampere, raportti nro PR4859-Y01, 22.5.2019). Selvitystä varten Peab Industri Oy:n melua mitattiin 3.4.2019 Tehtyjen mittausten aikana toiminnan äänet olivat kuultavissa kaikissa mittauspisteissä. Mittauspisteissä 6 ja 7 äänet olivat kuultavissa hyvin vaimeasti. Mittauspisteessä 8 toiminnan äänet olivat kuultavissa selkeästi ja ne määräisivät äänitason. Murskaustoiminnan merkittävin melulähde oli murskauslaitos. Ajoittain oli kuultavissa myös pyöräkuormaajien sekä kuorma-autojen ääniä. Melutaso täytti lupamääräysarvot mittauspisteissä 6 ja 7. Mittauspisteessä 8 ei ole melulle herkkiä kohteita, eikä sille siten sovelleta melutason raja- tai ohjearvoja. Melu ei ollut pisteissä luonteeltaan iskumaista tai kapeakaistaista.



Kuva 2. Mittauspisteiden sijainnit on merkitty karttaan punaisilla ympyröillä. Rudus Oy:n murskauslaitoksen sijainti 2.4.2019 tehtyjen mittausten aikana on merkitty "R"-kirjaimella ja YIT Suomi Oy:n murskauslaitoksen sijainti 3.4.2019 tehtyjen mittausten aikana "Y"-kirjaimella.

Promethor Oy:n meluselvityksen melumallilaskennassa on huomioitu meluntorjuntana toiminta-alueen pohjoisreunassa sijaitsevat pintamaa-aumat. Tulosten perusteella:

- Toiminnasta aiheutuva päiväajan keskiäänitaso alittaa nyky- ja ennustetilanteessa 55 dB(A) kaikilla ympäristön asuinrakennuksilla ja 45 dB(A) kaikilla ympäristön lomarakennuksilla.
- Laskentatulosten perusteella eniten melulle altistuvat kohteet ovat toiminta-alueen pohjoispuolella Kortejärven eteläosassa sijaitsevat lomarakennukset. Tämä tulee huomioida toiminnan järjestämisessä. Pohjoissuuntaan tulee toteuttaa riittävä melusuojaus joko hyödyntämällä esitetyn tyyppisiä pintamaa-aumoja tai vaihtoehtoisesti sijoittamalla murskauslaitos pohjoissuunnasta katsottuna varastokasan taakse. Melulaskennan perusteella esitettyä pintamaa-aumaa vastaava suojavaikutus saavutetaan, kun murskaimen läheisyyteen pohjoispuolelle sijoitetaan yhtenäinen noin 6 m korkea varastokasa.
- Tehtyjen melumittausten perusteella toiminnan aiheuttama melutaso alitti Kortejärven alueen lomarakennuksilla raja-arvot ja tulokset olivat melulaskennan tuloksia pienempiä. Ero tuloksissa johtuu todennäköisesti ympäristön puuston melun leviämistä vähentävästä vaikutuksesta, jota ei ole huomioitu melulaskennassa.
- Laskennan perusteella YIT Suomi Oy:n toiminnalla on NCC Industry Oy:n kanssa yhteismeluvaikutusta muutamilla lomarakennuksilla toiminta-alueen pohjoispuolella. Yhteismelun taso on 42...45 dB(A) Kortejärven eteläosan lomarakennuksilla ja 45 dB(A) Kortejärven pohjoisosan lomarakennuksella. Yhteismeluvaiikutus tulee minimoida huolehtimalla riittävästä murskauslaitoksen melun torjunnasta pohjoissuuntaan. Todellisuudessa on hyvin harvinaista, että yhteismelukykyisissä kohteissa on sääolosuhteet huomioiden laskentatuloksen suuruista, koska lomarakennukset sijaitsevat toiminta-alueista katsottuna eri

ilmansuunnissa, eikä siten käytännössä koskaan vallitse myötätuuli samanaikaisesti kummastakin toiminta-alueesta lomarakennusten suuntaan.

Melulaskennan perusteella alueen pohjoisreunan pintamaa-aman korkeuden tulee olla nykytilanteessa noin +147 m ja ennustetilanteessa noin +149 m. Mittauspäivänä melutaso täytti kuitenkin raja-arvot ympäristön lomarakennuksilla myös nykyisellä pintamaaumalla, jonka korkeus on noin +144 m.

Tärinä

Ympäristöön kohdistuvia haittavaikutuksia tärinästä aiheutuu vain räjäytyksien yhteydessä. Räjäytysten aiheuttamaa tärinää vähennetään optimoimalla käytettävä momentaaninen räjähdeainemäärä kohteeseen sopivaksi. Räjäytys- ja louhintatöitä koskee erillinen lainsäädäntö, jota louhintatöissä noudatetaan. Louhintatyöstä tehdään aina räjäytys- ja turvallisuussuunnitelma. Jokaisesta kentästä tehdään lisäksi erillinen räjäytyssuunnitelma. Näillä varmistetaan, ettei toiminnasta aiheudu vaaraa tai merkittävää haittaa ympäristölleen. Ennen räjäytystä varmistetaan, että vaara-alueella ei ole ihmisiä. Räjäytyksestä ilmoitetaan äänimerkillä, pillin soitolla. Räjäytystyötä tekevät koulutetut ja räjäytystyön vaatimat pätevyudet omaavat henkilöt.

Louhintatöiden räjäytyksistä välittyy ympäristöön erilaisia vaikutuksia. Havaittavat ilmiöt ovat osin rakennuspohjan kautta välittyvää tärinää ja osin ääni- ja ilmanpaineilmiöitä. Kallio- ja maaperässä välittyvä tärinä vaimenee erittäin voimakkaasti etäisyyden myötä, ilmateitse välittyvät ääni ja ilmanpainevaikutukset ulottuvat etäämmälle. On tavanomaista, että ääni- ja ilmanpainevaikutukset aiheuttavat sekaannusta aistinvaraisesti räjäytyshavaintoja arvioitaessa.

Tärinöitä on mitattu Pulesjärventie 476:ssa sekä Paalijärventie 94:ssä. Tärinämittaustulokset ovat olleet alhaisia (< 2 mm/s), joten tärinän ei arvioida aiheuttavan haittaa rakennuksille.

Pöly

Louhintatyö tehdään niin, että pölyäminen on mahdollisimman vähäistä. Räjäytyksien yhteydessä syntyvissä lyhytkestoisissa pölypilvissä voi olla korkeita hiukkaspitoisuuksia. Räjäytyksien määrä on vähäinen suhteessa toiminta-aikoihin. Murskauslaitoksen aiheuttamaa pölyämistä voidaan tarvittaessa vähentää kastelemalla murskattavaa tuotetta, kotoimalla kuljettimia sekä säätämällä kiviaineksen putoamiskorkeuksia.

Laitokselle Pulesjärventieltä johtavan tien risteysalue on päällystetty. Tietä käytetään alueelle ja metsäpalstoille kulkemiseen. Tien varrella ei risteysaluetta lukuun ottamatta ole asutusta. Risteysaluetta putsataan keväisin ja tarpeen vaatiessa muulloinkin pölyn leviämisen estämiseksi. Toiminta-alueen kulkuteitä voidaan kastella.

Päästö maahan ja veteen

Polttoöljyt varastoidaan kaksoisvaippasäiliössä, jotka on varustettu ylitäytönestimillä ja lukoilla. Muut öljytuotteet, kuten voiteluaineet, säilytetään omissa astioissaan, jotka sijoitetaan suoja-altaisiin.

Työkoneita ei pestä eikä huolleta työmaa-alueilla. Murskauslaitoksen huoltotoimenpiteet joudutaan tekemään paikan päällä kaluston koosta johtuvan huonon liikuteltavuuden vuoksi. Poravaunun huoltotyöt pyritään tekemään korjaamohallissa, mutta poikkeustapauksissa korjauksia joudutaan tekemään työmaalla.

Murskaamon tai louhinnan normaalista toiminnasta ei aiheudu päästöjä maaperään tai pohjaveteen.

Jätteet

Sekalaista yhdyskuntajätettä syntyy 2 t/a ja rautaa ja terästä 1 t/a. Öljyä sisältäviä jätteitä syntyy 1,5 t/a.

Vanhat öljynsuodattimet, trasselit yms. kiinteät öljyiset jätteet sekä akut varastoidaan omiin jätesäiliöihinsä lukittavaan konttiin, joka kulkee murskauslaitoksen mukana. Tehdyt huollot ja öljyjenvaihdot kirjataan ylös ja niiden perusteella on tiedossa, paljon jäteöljyjä on varastoituna. Vaaralliset jätteet toimitetaan vaarallisen jätteen käsittelyluvan saaneeseen laitokseen tai kiinteistölle, jonka hyväksytyssä jätehuoltosuunnitelmassa tai ympäristöluvassa vastaavan vaarallisen jätteen vastaanotto on hyväksytty. Vaarallisia jätteitä luovutettaessa jätteiden siirrosta laaditaan siirtoasiakirja, josta ilmenevät tiedot vaarallisista jätteistä voimassa olevan jätelain ja -asetuksen mukaisesti. Sekajätteet kerätään säiliöön, josta jätehuoltoyhtiö kuljettaa ne pois ja romunkeräysliike hakee mahdolliset romumetallit. Panostustöissä mahdollisesti syntyvät räjähdysaineiden pahvipakkaukset poltetaan räjähteitä koskevan lainsäädännön ja ohjeistuksen mukaisesti panostuspaikalla.

Riskit

Räjähteitä ei varastoida alueella. Räjätystilanteissa ympäristöä varoitetaan tulevasta räjäytyksestä ja alueelle tulevat tiet suljetaan sekä ihmisten pääsy alueelle estetään. Alueelle johtavalla tiellä on puomi asiattoman kulkemisen estämiseksi ja alue on rajattu siten, ettei sinne voi joutua vahingossa.

Öljyn pääseminen maaperään on vaara. Murskauslaitoksella on imeytysainetta ja pressu, johon maa-aines voidaan nopeasti siirtää. Hälytysnumerot ovat nähtävillä. Toiminnan ympäristöriskihin varaudutaan suojelun suunnittelulla vahinkotapauksia varten, sattuneiden onnettomuuksien tutkinnalla sekä henkilöstön koulutuksella. Tulipalon varalta asemalla on viranomaisien määräämä alkusammutuskalusto ja henkilökunta on saanut tarvittavan opastuksen alkusammutuskaluston käyttöön. Häiriö- ja onnettomuustilanteissa henkilökunta tekee alkusammutuksen tai muut tarvittavat toimet sekä hälyttää paikalle pelastuslaitoksen. Lisäksi ilmoitetaan lupaviranomaiselle ja muille viranomaisille tarvittavassa laajuudessa.

Arvio parhaan käyttökelpoisen tekniikan soveltamisesta

Koteloinneilla, pudotuskorkeuksien pienentämisellä ja vesikastelulla voidaan hyvin tehokkaasti vähentää ilmaan johtuvia pölypäästöjä. Murskauslaitoksen säännöllisellä

huollolla vaikutetaan polttoaineen kulutukseen, mikä vähentää päästöjä ilmaan. Energiankulutusta tarkkaillaan myös kustannussyistä ja se pyritään minimoimaan käyttämällä parasta saatavilla olevaa tekniikka sekä parhaimmaksi tunnettuja ja koettuja käytäntöjä. Murskauslaitos sijoittuu louhoksen reunojen suojaan suhteessa asutukseen.

Ympäristöasioiden hallintajärjestelmä

Laitoksella on ISO 14001 ja ETJ+-ympäristöasioiden hallintajärjestelmät.

ASIAN KÄSITTELY

Suomen luonnonsuojeluliiton Pirkanmaan piiri ry:n ja Suomen luonnonsuojeluliiton Tampereen yhdistys ry:n aloite Kintulammin eteläpuolisten louhimoiden ympäristölupien muuttamiseksi on tullut vireille 28.12.2018. Yhdistykset alueellisina luonnonsuojelua edistävinä yhdistyksinä hakivat ympäristönsuojelulain 89 §:n nojalla, että Kintulammin retkeily- ja luonnonsuojelualueen ympärillä toimivien louhimoiden ympäristölupia muutetaan siten, että Kintulammin retkeily- ja luonnonsuojelualue turvataan alueella toimiiviin louhimoihin liittyviltä riskeiltä. Yhdistykset esittävät, että kaikkien kolmen louhimon ympäristölupia tarkastellaan samanaikaisesti ja toimijoiden lupa- ja toiminta-aikoja sekä ottomääriä tarkastellaan kokonaisuutena luonnonsuojelualueen kannalta ja muutetaan niin, että louhinnan aiheuttamat haitat Kintulammin nykyiselle ja tulevalle retkeily- ja virkistyskäytölle jäävät mahdollisimman pieniksi ja vähenevät nykyisestä.

Luonnonsuojelujärjestöt katsovat, että luonnonsuojelualueen perustaminen on katsottava ympäristönsuojelulain 89 §:n 5-kohdan mukaiseksi muutokseksi, jossa toiminnan ulkopuoliset olosuhteet ovat lupien myöntämisen jälkeen olennaisesti muuttuneet ja lupien muuttaminen on tämän vuoksi tarpeen. Tätä perustellaan alueen lisääntyneellä retkeilijöiden määrällä, sillä että alueesta on muodostumassa Tampereen seudun matkailun vetonaula ja että alue kuuluu maakuntakaavassa merkittyihin maakunnallisiin luonnon ydinalueisiin.

Tampereen kaupungin ympäristö- ja rakennusjaosto on tehnyt 5.2.2019 päätöksen, jolla se on pyytänyt Peab Industri Oy:ltä, NCC Industry Oy:ltä ja Rudus Oy:ltä selvitystä. Selvitystä pyydettiin alueiden nykyisestä ottotilanteesta, jäljellä olevasta kiviaineksen määrästä, ottotoiminnan aikajänteestä sekä siitä, kuinka louhinta- ja murskaustoiminta on toteutettavissa siten, että valtioneuvoston asetuksessa kivenlouhimoiden ympäristönsuojeluvaatimuksista asetetut veloitteet ja raja-arvot esim. melulle ja vähimmäisetäisyyksille häiriintyviin kohteisiin täyttyvät. Lisäksi pyydettiin selvitystä siitä, kuinka louhinta- ja murskaustoiminta sekä kierrätysainesten käsittelytoiminta ovat järjestettävissä siten, etteivät toiminnot estä tulevaa maankäyttöä, aiheuta haittaa luonnon monimuotoisuudelle tai luontoarvojen säilyttämiselle tai aiheuta luonnon pirstoutumista. Selvitystä pyydettiin myös toiminnan aiheuttamasta keskiääni- ja maksimimelutasoista sekä yhteismelusta muiden alueella toimivien louhinta- ja murskausyritysten kanssa. Myös melun häiritsevyyttä ja kiusallisuutta retkeily- ja luonnonsuojelualueella tuli selvittää. Selvitykseen tuli sisällyttää parhaan käyttökelpoisen tekniikan käyttöä ja päästöjen ja haittojen minimointia koskeva selvitys. Lisäksi tuli esittää kuinka louhinta-, murskaus ja jätteenkäsittelytoiminnot ovat järjestettävissä siten, että haitat Kintulammin retkeily- ja virkistyskäytölle

sekä loma- ja vakituiselle asutukselle ovat mahdollisimman pienet ja vähenevät nykyisestä. Selvityksistä on neuvoteltu toiminnanharjoittajien kanssa 26.3. ja 15.5.2019.

Peab Industri Oy on yhdessä NCC Industry Oy:n ja Rudus Oy:n kanssa toimittanut selvityksensä 15.6.2019. Selvityksen sisällöstä on seuraavassa kuvattu Peab Industri Oy:tä koskevat osat. Kaikkia toimijoita koskevia tietoja on kuvattu niiltä osin kuin ne ovat asian yleistä selvittämistä tai niillä on merkitystä yhteisvaikutusten arvioimiseksi.

Selvityksen sisältö

Yleistä Peab, NCC ja Rudus (jäljempänä yhteisesti toimijat) omistavat osan alueista ja osalla alueista toimitaan maanomistajien kanssa tehtyjen sopimusten mukaan. Sopimuksia tehtäessä ja maata ostettaessa on taustalla ollut käsitys mahdollisuudesta jatkaa alueilla nykyisenlaista toimintaa sekä hyödyntää alueen maa-ainesvarantoja kestävästi. Peabin ja NCC:n alueet sijoittuvat kilometrin päähän toisistaan, Kintulammin itäpuolelle. Ruduksen alue jää yli kahden kilometrin päähän lähempänä olevasta Peabin alueesta, Kintulammin länsipuolelle. Ottamisalueet eivät muodosta yhtenäistä aluetta, kuten KHO on Peabin (silloisen Lemminkäisen) YVA-asian yhteydessä todennut (KHO t. 1480 11.6.2010). KHO on myös todennut, ettei Peabin hankkeesta yksin tai yhdessä Ruduksen ja NCC:n hankkeiden kanssa aiheudu sellaisia merkittäviä haitallisia ympäristövaikutuksia, jotka olisivat rinnastettavissa YVA-menettelyn vaatimaan hankkeeseen. KHO:n ratkaisun mukaan toimijoiden ottamisalueita ei ole perusteltua tarkastella yhtenä kokonaisuutena, koska ne ovat toiminnallisesti erillisiä hankkeita, joiden toteuttamisaikataulut eivät ole sidoksissa toisiinsa. Toimijat katsovat, että toimijoiden ottomääriä ei ole ympäristönsuojelulain nojalla perusteltua tarkastella kokonaisuutena. Lisäksi tulee huomioida, että kilpailulainsäädäntö saattaa asettaa rajoituksia keskenään kilpailevien yritysten louhinta- ja murskaustoimintojen yhteensovittamiselle.

Ympäristölupien peruuttamiselle ei ole perusteita Ympäristönsuojelulain 93 §:ssä on määrittänyt, missä tilanteissa lupa on mahdollista peruuttaa. Toimijoiden ympäristöluvat on myönnetty merkittävää varallisuusarvoa edustavaan elinkeinotoimintaan. Luvan peruuttaminen on ankara ja viimesijaisesti käytettävä toimenpide (KHO 2018:41). Tämä käy ilmi myös ympäristönsuojelulain esitöistä (HE 84/1999 vp ja HE 214/213 vp), joissa korostetaan, että luvan peruuttaminen käytännössä edellyttäisi luvanhaltijan tahallista tai tuottamuksellista menettelyä ympäristön pilaantumisen aiheuttamiseksi. Toimijat eivät ole antaneet virheellisiä tietoja hakemuksissaan, eikä lupia ole siten myönnetty virheellisten tietojen perusteella. (YSL 93.1,1 §)

Lupamääräyksiä rikkomisia ei ole tapahtunut, eikä valvontaviranomainen ole antanut kirjallisia huomautuksia rikkomisista. Toimijat tarkkailevat toimintojensa vaikutuksia lupamääräysten mukaisesti. (YSL 93.1,2 §) Voimassaolevien ympäristölupien lupaharkinnassa on huomioitu Kintulammin alue ja luvanmyöntämisedellytykset ovat olleet ja ovat yhä olemassa. Siten edes lupien muuttaminen ei ole tarpeen, eikä ole perusteita epäilyyn, etteikö toiminnan jatkamisen edellytyksiä olisi olemassa. (YSL 93.1,3 §)

Muraus-asetuksen velvoitteiden ja raja-arvojen täytyminen Peabin ympäristöluvanvaraisessa toiminnassa Muraus-asetusta on tullut soveltaa asetuksen siirtymäsäännösten mukaisesti 1.1.2018 alkaen. Ympäröivän alueen olosuhteissa ei ole tapahtunut sellaista

muutosta, mikä aiheuttaisi Muraus-asetuksen vaatimusten osalta tarvetta uudelleen tarkasteluun.

Toimijoiden louhinta- ja murskaustoiminnot sijoittuvat Muraus-asetuksen 3 §:n vaatimusten mukaisesti. Muraus-asetuksen 3 §:ssä määrätään ympäristöluvanvaraisen louhinnan sijoittamisen vähimmäisetäisyydestä; louhinta tulee sijoittaa vähintään 300 m päähän asumiseen tai loma-asumiseen käytettävästä rakennuksesta tai sen välittömässä läheisyydessä sijaitsevasta oleskeluun tarkoitettusta piha-alueesta tai muusta häiriölle alttiista kohteesta.

Luonnonsuojelualue ei ole Muraus-asetuksen tarkoittama kohde, johon pitäisi jättää 300 m suojaetäisyys. Ympäristöministeriön muistiossa Ehdotus valtioneuvoston asetukseksi kivenlouhimoiden, muun kivenlouhinnan ja kivenmurskaamoiden ympäristönsuojelusta (3.9.2010) on 300 metrin suojaetäisyydestä sanottu seuraavasti: *”Pykälän toisessa momentissa säädettäisiin toimintojen yleisestä suojaetäisyydestä asumiseen tai loma-asumiseen käytettävään rakennukseen tai sen välittömässä läheisyydessä sijaitsevaan oleskeluun tarkoitettuun piha-alueeseen tai muuhun häiriölle alttiiseen kohteeseen kuten esimerkiksi jotkut poikastuotantolaitokset. --- Häiriölle alttiilla kohteilla tarkoitettaisiin yleisesti samoja alueita kuin valtioneuvoston päätöksessä melutason ohjearvoista (993/1992).”* Melupäätöksen (993/1992) perustelumuiiston (26.10.1992) säännöskohtaisissa perusteluissa todetaan ulko-ohjearvojen osalta, että ohjearvojen ei tarvitse alittaa koko luonnonsuojelualueella.

Kintulammin luonnonsuojelualueen perustamispäätöksessä (PIRELY/9670/2017, 17.4.2018) suojeluperusteena ei mainita melulle herkkiä eläinlajeja. Tällaisia herkkiä eläinlajeja ei mainita myöskään Vattulan luonnonsuojelualueen päätöksien perusteluissa (PIR-2003-L-190-251, 11.9.2003; Hämeen lääninhallituksen päätös nro 1453/VI/30.9.1959).

Asetuksen 3.3 §:n (24.5.2017/314) nojalla murskaustoiminta on mahdollista sijoittaa myös alle 300 m päähän häiriölle alttiista kohteesta, kunhan toiminnasta aiheutuvat melutasot ovat melupäätöksen (993/1992) mukaiset. Peabin toimintaan lähin vakituinen asutus on 600 m etäisyydellä (idässä) ja loma-asunto 480 m etäisyydellä (idässä).

Louhinnan sijoittuminen suhteessa retkeilyreitteihin Kintulammin luonnonsuojelualueella ympäröivä maakuntakaavan aluevarausmerkintä VR ei ole Kintulammin retkeily- ja luonnonsuojelualuekartan mukaisesti retkeilykäytössä. Kaikki retkeilyreitit sijaitsevat varsinaisella luonnonsuojelualueella. Koko Kintulammin luonnonsuojelualueella muilla kuin merkityillä reiteillä kulkeminen on kielletty. Kintulammin luonnonsuojelualueen pinta-ala on noin 547,5 hehtaaria. Toimijoiden louhinta- ja murskausalueet jäävät yli 300 m päähän Kintulammin retkeilyreiteistä.

Etäisyys YIT:n ottamisalueen länsilaidasta Saarijärven rantaan (laavu järven rannalla) on yli 1,5 km. Pulesjärventieltä menevä reitti kyseiselle laavulle on lähimmillään 1,5 km päässä ottamisalueesta. Etäisyys ottamisalueen laidasta Kintulammin majalle on 1,7 km. Lähimmillään majalle menevät retkeilyreitit sijoittuvat 1,3 km päähän ottamisalueesta.

Melun raja-arvot Toimijoilla on lainvoimaiset ympäristöluvut, joiden yhteydessä melua on selvitetty ja luvanmyöntämisedellytykset ovat täyttyneet. KHO:n ratkaisun (KHO t. 3412 13.7.2018) perusteluiden mukaisesti ensi sijassa Muraus-asetuksen mukaisia luvan myöntämisen edellytyksiä tulee arvioida lupapäätöksentekohetken olosuhteiden valossa, ja myöhemmin muuttuvat olosuhteet voidaan huomioida valvonnassa. Toimijoiden ympäristölupien mukaisen toiminnan valvonnassa ei ole todettu Muraus-asetuksen vaatimusten vastaisia meluja.

Muraus-asetuksen pykälissä 6, 7 ja 8 on määrätty meluun liittyvistä velvoitteista ja raja-arvoista. Asetuksen 8 §:ssä määrätään toiminta-ajoista, joita toimijoiden pitää noudattaa, kun etäisyys melulle alttiisiin kohteisiin on alle 500 metriä. Peabin ottamisalue sijoittuu suurimmaksi osaksi yli 500 m etäisyydelle lähimmistä häiriintyvistä kohteista. Peabin osalta 8 §:n rajaus koskee ottamisalueen kaakkoisreunassa pientä aluetta, jossa porauksen osalta noudatetaan Muraus-asetuksen mukaista aikaa (klo 7–21). Murskausta ei kyseisellä alueella suoriteta. Alue on esitetty lupaviranomaiselle 19.4.2018 päivätyssä asemapiirroksessa.

Kaikki toimijat noudattavat Muraus-asetuksen mukaisia toiminta-aikarajoituksia. Lisäksi kaikkien toimijoiden ympäristöluvuissa on määrätty Muraus-asetuksen vaatimuksia tiukemmista toiminta-aikarajoituksista. Muraus-asetuksen vaatimuksia tiukemmat toiminta-aikarajoitukset on annettu koko sallitulle tuotantoajalle perjantaisin sekä 1.–30.9. kaikille viikonpäiville. Kaikille toimijoille on lisäksi asetettu tuotantokiello 16.4.–31.8. (4,5 kuukautta vuodessa). Muraus-asetuksessa ei ole vaatimuksia vuotuisen toiminta-ajan rajaamiselle. Kaikki toimijat ovat lupaprosessien yhteydessä esittäneet meluselvitykset, joiden mukaiset mahdolliset meluntorjuntatoimet huomioon ottaen tuotanto on järjestettävissä siten, että Muraus-asetuksen vaatimusten mukaiset melutasot lähimmissä häiriintyvissä kohteissa täyttyvät.

Toiminta ei estä maakuntakaavan toteuttamista, maakuntakaavan rooli ympäristölupaharkinnassa Ympäristönsuojelulain 12 §:n mukaisesti ympäristölupaharkinnassa on alueella, jolla on voimassa maakuntakaava tai oikeusvaikutteinen yleiskaava, katsottava, ettei toiminnan sijoittaminen vaikeuta alueen käyttämistä kaavassa varattuun tarkoitukseen. Selvityspyynnön mukaisessa asiassa ei ole kyse toiminnan sijoittamisesta, koska kyse on toimijoiden osalta olemassa olevista toiminnoista, joiden sijoittuminen on jo ratkaistu. Se, etteivät ottamisalueet sijoitu maakuntakaavassa kiviainesten ottotoimintaan varatulle alueelle, ei muodosta estettä lupien myöntämiselle tai toiminnan jatkumiselle.

Pirkanmaan maakuntakaava 2040 on valmistunut ja Kintulammin luonnonsuojelualueen perustamispäätös on tehty tilanteessa, jossa toimijoilla on ollut alueella lainvoimaiset maa-aines- ja ympäristöluvut olemassa oleville ottamisalueilleen. Maakuntakaavan laadinnassa on tullut kiinnittää erityistä huomiota luonnonarvojen ja virkistykseen lisäksi myös maa-ainesvarojen kestävään käyttöön (maankäyttö- ja rakennuslaki 132/1999, MRL 28.3 §). Kaavan laatimisessa on ollut huomioitava, ettei maanomistajalle tai muulle oikeuden haltijalle aiheudu kohtuutonta haittaa (MRL 28.4 §). Maakuntakaavan kaavaselostuksessa on todettu, että MK-alueiden sisään jää kiviainesvarantoja sisältäviä alueita ja ottaminen on mahdollista luvanmyöntämisedellytysten täyttyessä. Kaavaselostuksessa nimenomaisesti todetaan, että MK-alueet eivät ole suojelu- tai virkistysalueita ja MK-

aluetta ei rinnasteta hiljaiseen alueeseen. Kintulammin luonnonsuojelualuettakaan ei ole tunnistettu hiljaiseksi alueeksi (kaavaselostuksen liite 2, kartta 26).

Pirkanmaan maakuntakaavan kaavaselostuksessa onkin todettu: "Maaperän kiviainesvarojen hupenemisen johdosta hiekan ja soran säästeliääseen ja harkittuun käyttöön on tarvetta kiinnittää tulevaisuudessa enemmän huomiota. Erityisesti kasvavalla Tampereen ydinkaupunkiseudulla tulisi tavoitella sitä, että avattavat kiviainesten ottoalueet hyödynnetään mahdollisimman kattavasti ja näin voitaisiin vähentää tarvetta uusien kohteiden avaamiseen. Tämä edellyttää erityistä panostamista maankäytön yhteensovittamiseen. Yleiskaavoituksen yhteydessä on mahdollisuus selvittää alueita maakuntakaavoitusta yksityiskohtaisemmin."

Maakuntakaavan kiviaineshuollon alueiden taustalla olevan POSKI-hankkeen tavoitteena on ollut tuottaa kokonaisvaltainen näkemys Pirkanmaan kiviaineshuollon tarpeista ja suunnitelma toiminnan suuntaamisesta pitkällä aikavälillä huomioiden luonnonvarojen kestävä käyttö. Kiviainesten ottamisen ja toiminnan vaatimien lupien näkökulmasta maakuntakaavan tavoitevuosi, vuosi 2040, ei ole pitkän aikavälin päässä. Toimijat arvioivat, että nykyisten lupien mukainen ottaminen alueella päättyy vuoteen 2040 mennessä. Kysyntä kuitenkin määrää ottamisen volyymin.

Toimintojen sijoittuminen maakuntakaavaan nähden Toimijoiden ottamisalueiden kaavatilanne on selvitetty aiemmin. Toimijoiden ottamisalueet eivät rajoitu luonnonsuojelualueeseen tai ympäröi sitä. Ruduksen ottamisalue ei rajoitu myöskään virkistysalueeseen toisin kuin Peabin ja NCC:n ottamisalueet.

Toimijoiden aiempien ja/tai voimassaolevien ympäristö- ja maa-aineslupien lupaharkinnassa on huomioitu Pirkanmaan 1. maakuntakaava. Sittemmin aiempi VR-aluearajaus on muuttunut lähes kokonaisuudessaan Kintulammin luonnonsuojelualueeksi ja sen ympärille on kaavoitettu luonnonsuojelualan suojavyöhykkeenä toimiva VR-rajaus. MU-alueesta on tullut MK-aluetta. Toimijoiden toiminnat eivät ole estäneet laajan VR-alueen muuttamista luonnonsuojelualueeksi. Tampereen kaupunki on ostanut laajan metsäalueen Kintulammin pohjoispuolelta, eikä toimijoiden ottamistoiminta estä Kintulammin alueen laajentamista kyseiseen suuntaan.

Toimijoiden ottamisalueet sijoittuvat pääosin, ja Ruduksen kokonaan, Pirkanmaan maakuntakaavassa MK-alueelle. Kyseiseen merkintään ei liity MRL:n 30.2 §:n mukaisia suojelumääräyksiä. Ottamis- ja kierrätystoiminnoille ei ole estettä MK-alueella.

MK Maa- ja metsätalousvaltainen alue, joka on ekosysteemipalvelujen kannalta merkittävä. Merkinnällä osoitetaan maakunnallisesti merkittävät laajat yhtenäiset luonnon ydinalueet tai luonnon- ja kulttuuriympäristöjen kokonaisuudet, joilla on tarvetta retkeilyyn ja ulkoilun järjestämiseen. Alueet ovat osa maakunnan ekologista verkostoa, ja ne tukevat luonnonympäristöjen kytkeytyvyyttä, säilymistä ja virkistyskäyttöä. Merkintä ei rajoita alueen maa- ja metsätalouuskäyttöä tai käyttöä vakituisen tai lom asumiseen.

Suunnittelumääräys: Alueen yksityiskohtaisemmassa suunnittelussa on kiinnitettävä huomiota maa- ja metsätalouden toimintaedellytysten turvaamiseen sekä ulkoilumahdollisuuksia parantavien polku- ja reittiverkostojen ja näihin liittyvien palvelujen

järjestämiseen. Alueen suunnittelussa ja toteutuksessa tulee ottaa huomioon luonnon monimuotoisuuden ja muiden luontoarvojen säilyminen sekä välttää luonnonympäristöjen pirstoutumista.

Peabin ottamisalue sijoittuu osin VR-alueelle. Kyseiseen merkintään ei liity MRL:n 30.2 §:n mukaisia suojelumääräyksiä. Peabin ottamisalueesta, jossa on lainvoimainen maa-aineslupa, noin 0,1 hehtaaria sijoittuu VR-alueelle. Maakuntakaavan yleispiirteisyyden huomioiden arvioituja hehtaarimääriä ei voida pitää täsmällisinä.

VR Retkeily- ja ulkoilualue. Merkinnällä osoitetaan maakunnallisesti ja seudullisesti merkittävät ja alueeltaan laajat taajamarakenteen ulkopuolella sijaitsevat retkeilyn ja ulkoilun alueet. Kohdemerkinnällä osoitetaan sellaiset alueet, joiden osoittamiseen ei maakuntakaavan mittakaavan vuoksi ole tarkoituksenmukaista käyttää aluevarausmerkintää.

Suunnittelumääräys: Alue varataan yleiseen retkeilyyn ja ulkoiluun. Alueen yksityiskohdaisemmassa suunnittelussa on turvattava retkeily- ja ulkoilukäyttöedellytyksien säilyminen ja kehittäminen. Alueen suunnittelussa on kiinnitettävä huomiota ympäristön laatuun, alueen ominaisuuksiin ekologisen verkoston osana sekä merkitykseen luonnon monimuotoisuuden kannalta.

Maakuntakaavassa esitetty luonnonsuojelualue on jo perustettu, eivätkä toimijoiden toiminnot ole sitä estäneet. Toimijoiden ottamisalueet eivät sijoitu Kintulammin luonnonsuojelualueelle. Maakuntakaavassa esitetty ulkoilureitti ei sijoitu toimijoiden ottamisalueille eivätkä toiminnot estä jo olemassa olevien reittien käyttämistä.

Pirkanmaan liitolta ja Tampereen yleiskaavoitukselta on pyydetty lausuntoja toimijoiden maa-aines- ja ympäristölupahakemuksista. NCC:n ympäristöluvan muutoshakemuksesta vuonna 2014 antamassaan lausunnossa Tampereen kaavoitus on silloin Nurmi-Sorilan osayleiskaavan laatimiseen liittyen todennut, että kierrätystoiminnan ympäristölupa voidaan myöntää määräaikaisena. NCC:n maa-aineslupahakemuksesta vuonna 2018 Tampereen kaupungin kaavoitusviranomaisen on lausunut, että ottotoiminta ei aiheuta haittaa tulevalle kaavoitukselle, kaavan toteuttamiselle tai alueiden käytön muulle järjestämiselle. Sen sijaan Pirkanmaan liitto on vuonna 2018 lausunut, että louhinta ei edistä maakuntakaavan toteuttamista alueella. Lisäksi kyseisessä lausunnossa on ristiriitaisesti todettu, kaksi vuotta aikaisemmin Ruduksen hakemuksen lausunnosta (katso seuraava kohta) esitettyyn nähden, että kaavamerkinnän muutos MU-alueesta MK-alueeksi ja suunnittelumääräyksen sisältö olisivat muuttuneet olennaisesti.

Ruduksen maa-aineslupahakemuksesta vuonna 2016 Pirkanmaan liitto on lausunut, että alue sijaitsee maakuntakaavan luonnoksessa MK-alueella, joka on sisällöltään vastaava kuin silloin voimassa olleen maakuntakaavan MU-merkintä, eikä kumpikaan merkintä estä ottamistoimintaa. Ruduksen kierrätystoiminnan mahdollistavan ympäristöluvan yhteydessä Tampereen kaupungin kaavoitusviranomaisen on lausunut, ettei pysyvän luvan myöntämiselle ole estettä.

Peabin maa-aineslupahakemuksesta, joka kattaa koko ottamisalueen, Pirkanmaan liitto on vuonna 2014 lausunut seuraavaa: "Lupahakemuksessa on huomioitu voimassa oleva Pirkanmaan 1. maakuntakaava. Suunnittelualue sijaitsee maakuntakaavassa Kintulammin retkeily- ja virkistysalueen (VR 020) välittömässä läheisyydessä. Suunnittelualueen

poikki kulkeva maakuntakaavan ulkoilureitti tulee huomioida ottotoiminnan suunnittelussa. Maakuntakaavan suunnittelumääräyksen mukaan, ulkoilureittien toteuttamisedellytykset maakunnallisesti ja seudullisesti toimivana reitistönä sekä yhteydet virkistysalueisiin tulee suunnittelussa turvata.

Lupahakemuksessa on virheellisesti todettu, että Pirkanmaan 1.maakuntakaava on hyväksytty 29.3.2007 ja että suunnittelualueella on voimassa oikeusvaikutuksen Aitolahden Teisko yleiskaava. Oikaisuna, että maakuntakaava on kyseisenä päivänä vahvistettu ympäristöministeriössä ja kun alueella ei ole oikeusvaikutteista yleiskaavaa, maakuntakaava ohjaa alueen maankäyttöä. Nämä asiat tulisi korjata lupahakemukseen. Edellä mainitut seikat huomioiden, Pirkanmaan liitolla ei ole huomauttamista Kokonkalliota koskevasta maa-aineslupahakemuksesta.”

Tampereen kaavoitus on todennut toiminnan olevan yleiskaavan mukaista (lausunto 2013). Peabin ympäristöluvan muutoshakemuksen yhteydessä yleiskaavoitus on todennut, ettei maankäytöllisesti elinkeino- ja virkistys-, retkeily- ja luonnonsuojelutoimintojen välillä ole ristiriitaa (lausunto 2018). Maakuntakaavaa tulee tarkastella siinä mittakaavasta, kuin se on tarkoitettu esitettäväksi eli Pirkanmaan maakuntakaavan tapauksessa mittakaavassa 1:100 000. Maakuntakaava on yleispiirteinen, eikä sen kehitysmerkintöjä taikka aluevarauksia ole tarkoitettu sovellettavan tarkkarajaisina, vaan rajaukset tarkentuvat kunnallisessa kaavoituksessa. Poikkeuksen muodostavat lainsäädännöllä määrätyt suojelualueet, joiden osalta maakuntakaavankin rajaus on tarkkarajainen. Maakuntakaavan strateginen luonne ja yleispiirteisyys huomioon ottaen, toimijoiden ottamistoiminta ei aiheuta estettä maakuntakaavan toteuttamiselle.

Kuten kaupungin kaavoituksen lausunnoissa on todettu, toimijoiden luvitetut toiminnot eivät muodosta estettä yleis- tai asemakaavoituksellekaan.

Luontoarvot Maa-aines- ja ympäristölupaharkinnassa on huomioitu vaikutukset luontoon. NCC ja Peab ovat teettäneet luontoselvitykset, jotka ovat olleet osana viimeisimpiä maa-aineslupahakemuksia.

Luontoselvityksien perusteella luvanmyöntämisesteitä ei ole todettu olevan. Luontoarvojen osalta ei ole tapahtunut muutoksia, jotka aiheuttaisivat tarvetta tarkastella toimijoiden toiminnan jatkamisedellytyksiä. Luonnonsuojelualueen suojelumääräykset koskevat nimenomaisesti luonnonsuojelualueita. Maakuntakaavan MK ja VR -aluevarausmerkintöihin ei liity suojelumääräyksiä.

Kaavan mukaista SL- ja VR -aluetta on Kintulammin alueella yhteensä noin 12 km². VR- aluetta ympäröi Tampereen kuntarajan sisällä noin 69 km² eli 69 000 hehtaarin laajuinen yhtenäinen MK-alue. Toimijoiden maa-ainesten ottamisalueet tukitoiminta-alueineen ovat yhteensä noin 0,08 % tästä MK-alueesta. MK-alue jatkuu Oriveden ja Kangasalan alueilla vielä laajempaan. Toimijoiden alueet eivät aiheuta maakuntakaavassa tarkoitettua luonnon pirstoutumista MK-alueelle.

Peabin ottamisalue palautetaan takaisin metsätalouskäyttöön.

Toimijoiden voimassaolevissa ympäristöluvuissa on jo huomioitu Kintulammin alueen käyttö virkistykseen. Ottamistoiminta ei ole haitannut alueen kehittämistä, vaan aluetta on kehitetty, vaikka kiviaineksen ottotoimintaa on ollut Kintulammin ympäristössä jo vuodesta 1987 alkaen. Toiminnot eivät muodosta estettä Kintulammin luonnonsuojelualueen ja retkeilyalueen käytölle ja kehittämiselle.

Ottomäärä Peabin ottoalueelta on otettu vuosina 2011–2018 yhteensä 312 085 m³. Jäljellä oleva ottomäärä on 29.4.2019 tilanteessa noin 1 000 000 m³, josta noin 70 000 m³ on vielä poistamattomia pintamaita. Ottamistoiminnan keston arvioidaan olevan 10–20 vuotta.

Toimintojen aiheuttamat keski- ja maksimiäänitasot Toimijat selvittivät keski- ja maksimiäänitasoja yhteismelumallinnuksen ja sen yhteydessä tehtyjen melumittausten perusteella. Mallinnus ja mittaustulokset on esitetty ympäristömeluselvityksessä (Promethor Oy 22.5.2019). Muraus-asetuksessa on säädetty kiviainestoiminnan melutasojen raja-arvoista ja ne on annettu keskiäänitasolle L_{Aeq} . Muraus-asetuksen raja-arvojen perustana ovat valtioneuvoston päätöksen 993/1992 melutasojen ohjearvoista mukaiset ohjearvot ja niitä sovelletaan laajasti myös muuhun ympäristöluvanvaraiseen toimintaan, sillä keskiäänitaso soveltuu parhaiten pitkäaikaisen ja vaihtelevan melun merkityksen arviointiin.

Toimijat ovat aikaisempien lupaprosessien yhteydessä esittäneet melumallinnukset, joissa on todettu, että mahdolliset meluntorjuntatoimet huomioon ottaen, toiminnasta ei aiheudu Muraus-asetuksen raja-arvoja ylittäviä melutasoja lähimmissä häiriintyvissä kohteissa.

Laaditun ympäristömeluselvityksen perusteella, minkään toimijan toiminnasta aiheutuva melutaso ei ylitä sille ympäristöluvassa määrättyjä, Muraus-asetuksen mukaisia raja-arvoja nykytilanteessa tai ennustetilanteessa, kun mallinnuksessa esitetyt meluntorjuntatoimet on otettu huomioon.

Ruduksella ei ole yhteismeluvaikutuksia NCC:n tai Peabin toiminnan kanssa. NCC:n ja Peabin yhteismeluvaikutukset sijoittuvat ottamisalueiden väliin, jolloin loma-asuntojen piha-alueella melutaso on enimmillään noin 45 dB(A). Mallinnuksen oletuksista johtuen (myötätuuli joka suuntaan) todellinen tilanne ottamisalueiden välisellä alueella on mallinnuksen esittämää hieman hiljaisempi. Yhteismelutilanteessakaan lupien mukaiset raja-arvot eivät ylity.

Peabin toiminnan aiheuttama keskiäänitaso ei aiheuta 45 dB(A) ylitystä luonnonsuojelualueella taikka retkeilyreitillä.

Tarkasteltaessa NCC:n ja Peabin yhteismelutilannetta, aiheutuu 45 dB(A) ylitys nykytilanteessa 6,1 % luonnonsuojelualueella ja 3,1 % retkeilyreitillä. Yhteismelun ennustetilanteessa prosenttisuudet ovat 2,3 % luonnonsuojelualueella ja 3,5 % retkeilyreitillä. Edellä esitetyt ylitykset aiheutuvat pääasiassa NCC:n porauksesta.

Koska edellä esitetyt ylitykset aiheutuvat pääasiassa NCC:n porauksesta, on NCC:n porauksen toiminta-aikaa mallinnuksessa rajoitettu nykyisen luvan mukaisesta (porauksen toiminta-aika klo 7–21) vain klo 7–16 ja NCC esittää, että porauksen toiminta-aika

muutetaan ympäristölupaann mallinnusta vastaavasti eli porausta tehdään arkisin klo 7–16 samoina ajankohtina kuin muu tuotanto alueella on sallittu.

Kaikkien toimijoiden vuotuista toiminta-aikaa on rajattu voimakkaasti (4,5 kk tuotantokielto, syyskuussa lyhyempi päivittäinen tuotantoaika) ja hankkeet ovat muutoinkin luonteeltaan kausittaisia, jonka vuoksi vuotuiset toiminta-ajat voivat vaihdella merkittävästikin. Hankkeet etenevät toisistaan riippumatta. On erittäin epätodennäköistä, että mallinuksissa esitetyt yhteismelutilanteet, joissa toiminta on käynnissä kaikilla toimijoilla samanaikaisesti kaikkien toimintojen osalta, toteutuvat.

Melumallinnuksessa todetut keskiäänitason ylitykset luonnonsuojelualueella (selvästi alle 10 % luonnonsuojelualueesta) ja sen retkeilyreitillä (alle 5 % reitistä) ovat vähäiset. Kun huomioidaan toiminnan kausiluontoisuus ja luvissa jo nykyisinkin voimakkaasti rajattu vuotuinen tuotantoaika sekä nyt tässä selvityksessä esitetty NCC:n porauksen toiminta-ajan rajoitus, ei toiminnoista aiheutuva melu aiheuta luonnonsuojelualueelle sellaista merkittävää haittaa, jonka vuoksi lupia olisi tarpeen muuttaa edellä esitettyä enemmän tai peruuttaa.

Maksimiäänitaso $L_{AI,max}$ on A-taajuuspainotettu ja I-aikapainotettu enimmäisäänitaso. Muraus-asetuksessa ei ole asetettu kiviainestoinnin maksimiäänitasolle raja- tai ohjearvoja. Maksimiäänitasojen ohjearvoista ei ole olemassa Suomessa lainsäädäntöä, jota sovellettaisiin yleisesti ympäristöluvanvaraiseen toimintaan. Maksimiäänitasolle ohjearvot on annettu vain ampumaratamelulle (valtioneuvoston päätös 53/1997). Ampumaratamelun ohjearvot hetkelliselle maksimiäänitasolle $L_{AI,max}$ ovat asumiseen käytettävillä alueilla 65 dB(A) ja loma-asumiseen käytettävillä alueilla sekä virkistys- ja luonnonsuojelualueilla 60 dB(A).

Vaasan hallinto-oikeus on soveltanut moottoriradoille Ruotsin lainsäädännössä annettuja arvoja ja Vaasan hallinto-oikeuden linjausten mukaan moottoriratojen hetkellisen maksimiäänitason $L_{AI,max}$ ohjearvo asuinalueilla on 60 dB(A) ja loma-asutusalueilla sekä ulkoilu- ja virkistysalueilla 55 dB(A).

Melumallinnuksen yhteydessä tehdyissä mittauksissa tehtyjen havaintojen perusteella muuta toimintaa suurempia ääniä aiheuttivat erilaiset kolahdukset murskauksesta, rikotuksesta ja louheen lastaamisesta sekä porauksen loppuvaiheesta. Näiden äänten kesto on luokkaa sekunti–muutama sekunti. Maksimiäänitason leviäminen tarkasteltiin erikseen erilaisille kolahduksille (murskaus, rikotus, louheen lastaus) ja poraukselle.

Peabin toiminnasta ei aiheudu retkeilyreitillä 55 dB tai 60 dB ylittävää maksimiäänitasoa. Mallinnuksessa ei ole huomioitu maksimiäänitason esiintyvyyttä tai kestoja, vaan on oletettu, että hetkellisen maksimiäänitason suuruista melua aiheutuu koko ajan. Selvityksen liitteenä olevassa ympäristömeluselityksessä on kohdassa 6.2 todettu, toiminnasta ei kuitenkaan koko aikaa aiheudu maksimiäänitasoa vastaava melu. Siten toimijoiden toiminnasta aiheutuvia maksimiäänitasoja ei voida pitää kohtuuttomina.

Melun häiritsevyyden ja kiusallisuuden arviointi Selvitystä on pyydetty siitä, mikä on retkeily- ja luonnonsuojelualueen kävijöiden kokema melun häiritsevyys ja kiusallisuus (esim. selvitys Ympäristöministeriön raportissa 4/2014 kuvatulla tavalla

haastattelututkimuksin). Melun häiritsevyys ja kiusallisuus ovat subjektiivisia kokemuksia, joten niiden todentaminen kyselytutkimuksella luotettavasti ei ole mahdollista. Tutkimuksissa melun häiritsevyyttä on todettu lisäävän sen, että melussa on taustastaan selvästi erottuvia, voimakkaampia ääniä. Viranomaisen ja toimijoiden välisessä neuvottelussa (28.3.2019) todettiin, että melun kiusallisuutta ja häiritsevyyttä voidaan selvityksessä arvioida virkistysalueen oleskelupaikoille leviävän maksimimelun ja sen toistuvuuden kautta. Koska kyseessä on kaikkien toimijoiden osalta kausiluontoinen toiminta, arvioidaan toistuvuutta eli sitä, kuinka laajamittaisesti retkeily- ja luonnonsuojelualueen kävijä altistuu melulle, melualueelle jäävän retkeilyreitien kautta.

Maksimiäänitason leviäminen Peabin toiminnasta ei aiheudu retkeilyreitillä 55 dB tai 60 dB ylittävää maksimiäänitasoa. Peabin porauksesta ei aiheudu retkeilyreitien levähdyspaikoilla 55 dB(A) taikka 60 dB(A) ylittävää äänitasoa. Peabin erilaisten kolahdusten maksimiäänitasosta aiheutuu Kortejärven pohjoispuoliselle vuokrakämpälle noin 55 dB suuruisen maksimiäänitaso.

Maksimiäänitason toistuvuus Hetkellisen maksimiäänitason osalta mallinnukset on tehty siten, että hetkellistä maksimiäänitasoa vastaavaa melua aiheutuu koko ajan. Porauksessa hetkellisiä enimmäisäänitasoja syntyy meluselvityksen mukaisesti vain tilanteissa, jossa reiän poraus valmistuu ja porakanki poistetaan porareistä. Porauksen aiheuttama kovempi ääni aiheutuu siis porausrytymästä riippuen 5–30 min välein ja kestää kerallaan noin muutaman sekunnin. Erilaisista kolahduksista eli murskauksen, rikotuksen ja pyöräkuormaajan toiminnasta aiheutuva hetkellisiä maksimiäänitasoja aiheutuu noin 1–5 kpl/10 min.

Peabin ottamisalueella on enimmillään tuotantoa 7,5 kuukautta vuodessa. Oletettaessa hetkellisten maksimiäänitasojen tapahtumatiheydeksi 3 tapahtumaa 10 minuutin jaksolla koko tuotantoajalle ja kolahduksen kestoksi 1 sekunti, on enimmäistuotantomäärällä erilaisten kolahduksien aiheuttamaa maksimiäänitasoa 10 tunnin ja 26 minuutin ajan vuodessa. Peabin tuotanto on kielletty kokonaan 4,5 kuukautta vuodessa ja toimintakielto ajoittuu kevät- ja kesäaikaan. Lisäksi tuotantoaika on syyskuussa rajattu vain klo 18 saakka.

Edellä esitetty huomioon ottaen toimijoiden melusta ei aiheudu kohtuutonta häiritsevää tai kiusallista melua retkeily- ja luonnonsuojelualueen kävijöille.

BAT ja haittojen vähentäminen Parhaalla käyttökelpoisella tekniikalla (BAT) tarkoitetaan ympäristönsuojelulain 5 §:n mukaan mahdollisimman tehokkaita ja kehittyneitä, teknisesti ja taloudellisesti toteuttamiskelpoisia tuotanto- ja puhdistusmenetelmiä ja toiminnan suunnittelu-, rakentamis-, ylläpito-, käyttö- sekä lopettamistapoja, joilla voidaan ehkäistä toiminnan aiheuttama ympäristön pilaantuminen tai tehokkaimmin vähentää sitä ja jotka soveltuvat ympäristölupamääräysten perustaksi.

Tekniikka on teknisesti ja taloudellisesti toteuttamiskelpoista silloin, kun se on saatavissa käyttöön yleisesti ja sitä voidaan soveltaa asianomaisella toiminnan alalla kohtuullisin kustannuksin.”

Toimijat kuuluvat Suomen kiviainestuotannon suurimpiin toimijoihin. Alueilla suoritettavat louhinnat toteutetaan aina suunnitellusti ja maa-ainesvarojen kestävä ja taloudellinen käyttö turvataan. Toiminnassa syntyvien jätteiden määrää minimoidaan mm. toiminnan suunnitellulla, koneiden ja laitteiden säännöllisellä huollolla ja kunnossapidolla sekä jätteiden lajittelulla. Toiminnassa syntyvät jätteet varastoidaan alueilla asianmukaisesti ympäristölupien määräysten mukaisesti ja toimitetaan alueelta luvan mukaisiin vastaanottopaikkoihin.

Alueilla käytettävät murskauslaitteistot ja työkoneet edustavat kyseisiin kohteisiin parhaiten soveltuvaa parasta käyttökelpoista tekniikkaa. Toiminnot suunnitellaan ja sijoitetaan alueille siten, että toiminnassa huomioidaan aina myös mm. energiatehokkuus. Energiankulutusta pyritään minimoimaan esimerkiksi murskan ja varastokasojen sijain- teja optimoimalla ja alueiden sisäisiä kuljetusreittejä suunnittelemalla.

Toimijat kuuluvat energiatehokkuuslain (1429/2014) mukaisina suurina yrityksinä lain so- veltamisalan piiriin. Lain keskeinen tarkoitus on energiatehokkuuden jatkuva parantami- nen.

Kaikkien toimijoiden meluvaikutukset jäävät Muraus-asetuksessa säädettyjen raja-arvo- jen alle. Toimijoiden melun hallinnalle on esitetty tarvittavat keinot ympäristömeluselvi- tyksessä. Esitetyt keinot edustavat parasta käyttökelpoista tekniikkaa.

Yhteenveto Tämän selvityksen liitteenä olevan kattavan ja perusteellisen ympäristöme- luselvityksen perusteella toimijoiden ympäristölupien peruuttamiselle tai muuttamiselle ei ole perusteita lukuun ottamatta NCC:n porauksen toiminta-aikaa.

Toimijat toteavat vielä, että toiminnoista alueelle aiheutuvat haitat muodostuvat pääosin melusta. Melusta ympäristöön aiheutuva haitta ei ole peruuttamaton. Ruduksella ei ole havaittavia yhteismeluvaikutuksia NCC:n taikka Peabin toiminnan kanssa. Ympäristöme- luselvityksen mukaisesti NCC ja Peab toteuttavat ottamisalueillaan lisämeluntorjuntaa toiminnan etenemän edellyttämällä tavalla, joilla varmistetaan Muraus-asetuksen mu- kaisten meluarvojen täyttyminen vapaa-ajan ja vakituisen asutuksen sekä retkeilyreittien osalta.

Toimijat korostavat, että ympäristömeluselvityksen melumallinnus perustuu olettamuk- siin toimijoiden yhtäaikaisesta toiminnasta haitankärsijöiden kannalta huonoimmissa olosuhteissa tuulensuuntien ja toimintojen sijoittelun osalta. Ympäristönsuojelulain mu- kaista ympäristön pilaantumista ei ole todettu. Tehtyjen melumittausten perusteella ja ympäristömeluselvityksessä esitettyjen meluntorjuntatoimien myötä voidaan arvioida, että toiminnasta ei jatkossakaan aiheudu pilaantumista.

Toimijoiden viimeisimmät ympäristöluvat ovat alle 10 vuotta vanhoja. Kintulammin alu- een virkistyskäyttö on ollut lupaviranomaisella tiedossa jokaista luparatkaisua tehdessä. Toimijat toteavat, että jo avattujen ottamisalueiden hyödyntäminen on kestävän ja ta- loudellisen kiviaineshuollon peruslähtökohta.

Selvityksistä tiedottaminen

Selvityksistä on kuulutettu Tampereen kaupungin virallisella ilmoitustaululla 24.6.–15.8.2019. Ilmoitus kuulutuksesta on julkaistu kaupungin internet-sivuilla, missä selvitykset ovat olleet myös nähtävänä. Selvitykset ovat olleet nähtävänä kuulutusajan Palvelupiste Frenckellissä. Kuulutuksesta on 26.6. ja 2.7.2019 lähteneillä kirjeillä annettu erikseen tieto niille asianosaisille, joita asia erityisesti koskee. Kuulutusta koskeva ilmoitus on julkaistu Aamulehdessä 26.6.2019.

Lausunnot

Hakemuksesta on pyydetty 24.6.2019 lähteneillä lausuntopyynnöillä lausunnot Tampereen kaupungin maankäytön suunnittelusta ja terveydensuojeluyksiköltä, Pirkanmaan elinkeino-, liikenne- ja ympäristökeskukselta ja Pirkanmaan liitolta.

Lausunnoista on seuraavassa kuvattu Peab Industri Oy:tä koskevat osat sekä kaikkia toimijoita koskevat yleiset osat. Muita toimijoita koskevat lausumia on kuvattu niiltä osin kuin niillä on merkitystä yhteisvaikutusten arvioimiseksi.

Pirkanmaan elinkeino-, liikenne- ja ympäristökeskuksen lausunto (29.8.2019): Ympäristönsuojelulain (527/2014) 12 §:n mukaan luvanvaraista, ilmoituksenvaraista tai rekisteröitävää toimintaa ei saa sijoittaa asemakaavan vastaisesti. Lisäksi alueella, jolla on voimassa maakuntakaava tai oikeusvaikutteinen yleiskaava, on katsottava, ettei toiminnan sijoittaminen vaikeuta alueen käyttämistä kaavassa varattuun tarkoitukseen. Ympäristönsuojelulain perustelumuistion (hallituksen esitys eduskunnalle ympäristönsuojelulaiksi ja laeiksi eräiden siihen liittyvien lakien muuttamisesta, HE 214/2013 vp) mukaan säännös olisi velvoittava ja sitä olisi noudatettava lupaharkinnassa ja sijoitettaessa rekisteröitäviä toimintoja. Erillistä viittausta säännöksen noudattamiseen ei asianomaisissa luvuissa tarvittaisi. Lupaharkinnan perusteita koskevan 48 §:n mukaan ympäristölupa myönnetään, jos toiminta muun muassa täyttää tämän lain vaatimukset. Tämä yleinen viittaus kattaa viittauksen myös 12 §:n velvoittavuuteen. Alueella, jolla on voimassa maakuntakaava tai oikeusvaikutteinen yleiskaava, on katsottava, ettei toiminnan sijoittaminen vaikeuta alueen käyttämistä kaavassa varattuun tarkoitukseen. Tällöin on otettava huomioon maakunta- ja yleiskaavan esittämistä johtuva ohjausvaikutuksen yleispiirteisyys. Yleispiirteisten kaavojen ohjausvaikutus vaihtelisi maankäyttömuodoittain. Esimerkiksi virkistyskäyttöä ja luonnonsuojelua koskeva käyttötarkoitus yleensä estäisi toiminnan sijoittamisen tällaiselle alueelle. Sen sijaan esimerkiksi maa- ja metsätalouteen osoitetulle alueelle aluevarauksen pääkäyttötarkoituksen yhteyteen soveltuvan toiminnan sijoittaminen olisi mahdollista.

Maankäyttö- ja rakennuslain 32 §:n toisen momentin mukaan viranomaisten on suunnitellissaan alueiden käyttöä koskevia toimenpiteitä ja päättäessään niiden toteuttamisesta otettava huomioon, pyrittävä edistämään kaavan toteuttamista ja katsottava, ettei toimenpiteillä vaikeuteta kaavan toteuttamista. Hallituksen perustelumuistion mukaan pykälän 2 momenttiin ehdotetaan maakuntakaavan muuta viranomais-toimintaa koskevaa ohjausvaikutusta täydennettäväksi, nykyistä aktiivisemmalla, kaavan huomioon ottamista ja sen toteuttamisen edistämistä koskevalla säännöksellä. Tällä

tavalla pyritään korostamaan maakuntakaavaan sisältyviä maakunnan olojen kehittämiseen liittyviä näkökohtia.

Alueella on voimassa Pirkanmaan maakuntakaava 2040. NCC Industry Oy:n toiminta on pääosin MK-alueella, mutta alueen luoteisosa noin 2 ha on merkitty retkeily- ja ulkoilu-alueeksi (VR). Peab Industri Oy:n toiminta sijoittuu pääosin MK-alueelle, pieni osa toiminnasta sijoittuu VR-alueelle (noin 0,1 ha). Toiminta-alueiden läheisyyteen sijoittuu myös laaja suojelualuekokonaisuus (S): Vattulan säästömetsä ja Kintulammi. NCC Industry Oy:n ja Peab Industri Oy:n ottamisalueiden välissä on maakuntakaavaan osoitettu myös kulkemaan Kangasalan Kaarinanpolkuun yhdistyvä ulkoilureitti, joka on osa laajempaa maakunnallista reitistöä.

Maakuntakaavassa MK-, VR- ja S-merkinnöin on osoitettu aluekokonaisuus, Kintulammin luonnonsuojelualue, joka on Tampereen laajin luonnonsuojelualue. Kintulammin ja vanhemman Vattulan luonnonsuojelualueen yhteispinta-ala on 608,5 hehtaaria. Kintulammin luonnonsuojelualue sisältää monipuolisesti metsiä, soita kallioita, järviä ja pienvesiä. Pääosa alueen metsistä on varttuneita tai vanhoja. Alueen suojelutavoitteena on sen luonnontilan ja luontaisten kehityskulkujen palautuminen. Kintulammin alueen retkeilykäyttöä palvelevaa varustusta on viime vuosina parannettu määrätietoisesti ja alueen tunnettavuutta on parannettu tiedotuksella. Kintulammin luonnonsuojelualue onkin tällä hetkellä Tampereen alueella varsin merkittävä retkeilyalue. Kintulammin retkeilyalue käsittää myös viereisen Peurala-tilan (837-589-25-0). Tila sisältyy Kintulammin retkeilyalueen käyttö- ja hoitosuunnitelmaan (2007).

Tampereen kaupungilla on vireillä Pohjois-Tampereen strategisen yleiskaavan laatiminen, kaavaluonnos on ollut nähtävillä 4.4.-31.5.2019. Kaavaluonnoksessa Kintulammin luonnonsuojelualueen ympärille on merkitty laaja yhtenäinen metsäalue sekä ohjeellinen ulkoilureitti. Kaavaluonnoksen perusteella voidaan todeta, että Tampereen kaupunki on ohjaamassa kaavoitusta samaan suuntaan Pirkanmaan maakuntakaavan kanssa ja kehittämässä edelleen Kintulammin aluetta retkeily- ja virkistysalueena. Lisäksi alueella on voimassa rantaosayleiskaava vuodelta 1989, tavoite alueen osoittamisesta virkistykseen ollut olemassa jo vuosikymmeniä.

Pirkanmaan ELY-keskus katsoo, että Peabin kallionottoa ei tule sallia maakuntakaavan mukaisella VR-alueella ja ympäristölupaa tulee tältä osin ympäristönsuojelulain 89 §:n perusteella muuttaa. Toimintojen sijoittuminen VR-alueelle on ympäristönsuojelulain 12 §:n ja maankäyttö- ja rakennuslain 32 §:n toisen momentin vastaista. ELY-keskus haluaa lisäksi muistuttaa, että toiminnanharjoittajan on tarkoitus jatkaa ottotoimintaa edelleen useita vuosia. Pitkäaikaisella ottotoiminnalla on myös pitkäaikaiset vaikutukset ympäristöön. Tämä seikka tulisi ELY-keskuksen näkemyksen mukaan huomioida myös sijoitettaessa ottamispaikkoja ja järjestettäessä ottamista. Poistamalla VR-alue ottamisalueista voidaan vähentää ottamistoiminnan vahingollisia vaikutuksia alueella, jolle on osoitettu muu käyttötarkoitus.

Ympäristömeluselvityksen (Promethor 22.5.2009) laskennallisen melumallinnuksen perusteella Peabin toiminnasta aiheutuva melu yhdessä muiden toimijoiden kanssa on enustetilanteessa 45 dB tuntumassa Kortejärven vapaa-ajan kiinteistöillä. Maakuntakaavassa on osoitettu ohjeellinen ulkoilureitti, joka kulkee Peabin ja NCC:n

kallionottoalueiden välissä. Melumallinnuksen perusteella toimintojen aiheuttama yhteismelu nykytilanteessa, sekä ennustetilanteessa, ylittää 50 dB päiväajan keskiäänitason suunnitellulla ulkoilureitillä.

Toiminnanharjoittajien ympäristöluvuissa on annettu melulle raja-arvot, joita toiminnassa ei saada ylittää. Asumiseen käytetyllä alueella sekä loma-asumiseen käytettävällä alueella tarkoitetaan yhdenkin asunnon muodostamaa aluetta. Asumiseen käytettävillä alueilla tarkoitetaan lähinnä asuntojen pihojen oleskelutiloja, terasseja ja parvekkeita.

Muraus-asetuksen (800/2010) 7 §:ssä on annettu melutason raja-arvot, jotka vastaavat melutason ohjearvoista annettua valtioneuvoston päätöstä (993/1992). Loma-asumisen ja luonnonsuojelun lisäksi myös taajamien ulkopuolella olevilla virkistysalueilla melutaso ei saa ylittää 45 dB keskiäänitason päiväraja-arvoa. Perustelumuiustion mukaan säännöksessä tarkoitettuja virkistysalueita ovat erityisesti erilaiset telttailuun, retkeilyyn ja ulkoiluun varatut alueet. Tiukemmilla arvoilla pyritään turvaamaan mahdollisuus nauttia hiljaisuudesta ja luonnon äänistä. Pirkanmaan ELY-keskus katsoo, että muraus-asetuksen mukaiset melun raja-arvot virkistysalueella tulee täytyä, perustelumuiustiossa ei oteta kantaa siihen, että raja-arvon ei tarvitsisi täytyä koko virkistysalueella toisin kuin luonnonsuojelun kohdalla on todettu. Osalla Kintulammin retkeilyreitistöstä 45 dB päiväajan keskiäänitason raja-arvo ylittyy.

Pirkanmaan ELY-keskuksen näkemyksen mukaan meluntorjuntatoimenpiteiden tulee olla meluselvityksessä esitetyn mukaisia ja lisäksi meluntorjuntatoimenpiteitä tulee edelleen lisätä, jotta retkeilyreitistöllä muraus-asetuksen 45 dB melun päiväajan keskiäänitason raja-arvoihin päästään. Lisäksi kaikkien toimijoiden ympäristölupien mukaisia toiminta-aikoja tulee tarkastella ja tarvittaessa yhdenmukaistaa. Lupaharkinnassa on otettava huomioon myös talviaikainen retkeily (mm. hiihto), jolloin alueen virkistyskäyttö voi ulottua nykyistä retkeilyreitistöä laajemmalle alueelle.

Pirkanmaan liiton lausunto (30.8.2019): Tarkasteltavana olevilla kiviaineksen ottoalueilla on käynnissä Pohjois-Tampereen strategisen yleiskaavan laadinta. Maankäyttö- ja rakennuslain 32 §:n mukaisesti yleiskaavaa muutettaessa alueella on voimassa maakuntakaava, tässä tapauksessa Pirkanmaan maakuntakaava 2040. Maakuntakaavassa on ilmaistu tulevaisuuden tavoitetila nyt kyseessä olevan aluekokonaisuuden osalta. Pitkällä tähtäimellä mittava kiviainesten ottaminen ei sisälly tähän tavoitetilaan.

Pirkanmaan maakuntakaavassa 2040 ottoalueet sijaitsevat pääosin maa- ja metsätaloustalvaisella alueella, joka on ekosysteemipalvelujen kannalta merkittävä (MK). Peab Industri Oy:n toiminta-alue ulottuu osin myös maakuntakaavan retkeily- ja ulkoalueelle (VR). Molempien merkintöjen määräyksissä korostuu alueiden retkeily- ja ulkoilukäyttö. NCC Industry Oy:n ja Peab Industri Oy:n ottamisalueiden välistä on osoitettu maakuntakaavassa kulkemaan Kangasalan Kaarinanpolkuun yhdistyvä ulkoilureitti. Maakuntakaavan merkintöjen osalta tulee pitää mielessä myös virkistyskäyttö, joka ei rajoitu valmiille poluille/ reitistöille.

Maakuntakaavassa MK-, VR- ja S-merkinnöin osoitettu aluekokonaisuus, johon tarkasteltavana olevien toimijoiden ottoalueet sijoittuvat, on yksi Pirkanmaan merkittävimmistä virkistys- ja luontoaluekokonaisuuksista, joka ulottuu Tampereen Nurmin alueelta

Orivedelle saakka. Aluekokonaisuuteen sisältyy Vattulan säästömetsän ja Kintulammin suojelualuekokonaisuuden lisäksi muita pienempiä suojelualueita Viitapohjassa, Kute-massa ja Pukalassa sekä myös useampia Natura-alueita, joiden myötä aluekokonaisuuden arvoilla on merkitystä myös Euroopan laajuisesti.

Käynnissä olevassa, ympäristönsuojelulain mukaisessa, ympäristölupien uudelleen tarkastelussa tulee Pirkanmaan maakuntakaavan 2040 näkökulmasta olla tavoitteena virkistykseen ja luontoarvoihin kohdistuvien haittojen ehkäiseminen.

Pirkanmaan liitto pitää hyvänä, että toiminnan (yhteis)vaikutukset on otettu tarkasteluun ja että melutasoista on laadittu selvitys, jossa on asutuksen ja luonnonsuojelun ohella tarkasteltu meluhaittaa virkistyskäytön näkökulmasta. Kintulammin virkistyskäyttö on lisääntynyt viime vuosina merkittävästi alueelle laaditun käyttö- ja hoitosuunnitelman mukaisten kehittämistoimenpiteiden myötä. Tampereen kaupunkiseudun väestön kasvussa tulee Kintulammin virkistysalueen merkitys entisestään kasvamaan.

Kiviainesten ottamistoiminnan laajuudesta Pirkanmaan liitto toistaa aikaisemmin lausumansa (NCC Industry Oy, mkj 42/2018) ja toteaa, että YsL 12 §: ja MRL 32 § 2. mom. perusteella ottamistoimintaa ei tule ulottaa maakuntakaavan virkistys- ja retkeilyalueelle (VR).

Tämän lisäksi Pirkanmaan liitto toteaa, että melun hallinnan osalta vähimmäisvaatimuksena tulee olla nk. MURAUUS-asetuksen (800/2010) 7 §:n mukaisesti, että melutason ohjearvoista annetun valtioneuvoston päätöksen (993/1992) vaatimukset täyttyvät. Pirkanmaan liitto pitää perusteltuna, että kiviainesten ottamisen ja murskauksen toiminta-aikojen rajoittaminen erityisesti aikana, jolloin virkistyskäyttö on kaikkein suurinta. Toimijoiden nykyisten ympäristölupien ehdoissa ei ole rajoitettu melun leviämistä virkistysalueelle tai ulkoilureiteille eikä luonnonsuojelualueelle. Tämän perusteella Pirkanmaan liitto katsoo, että ympäristölupien ehtoja meluhaittojen ehkäisemiseksi on tarpeen tarkistaa ja näin varmistua melutasojen ohjearvojen mukaisesta toiminnasta myös tulevaisuudessa. Tältä osin on syytä ottaa myös huomioon retkeilyreitiverkoston laajentamissuunnitelmat suojelun ulkopuolelle.

Laaditun meluselvityksen mallinnustulosten arviointia helpottaisi, mikäli melun leviämiskartoilla esitettäisiin myös selvityksessä tarkastellut häiriintyvät kohteet. Toiminnan päätyttyä tehtävässä maisemoinnissa tulee lähtökohtana olla alueen sopeuttaminen maakunta- ja yleiskaavan mukaiseen käyttötarkoitukseen ja pyrkimys ihmisten ja eläinten mahdollisimman esteettömään liikkumiseen. Aluekokonaisuuden luonteen ja suojelualueiden läheisyyden vuoksi Pirkanmaan liitto ei näe hyväksi, että kohteisiin sijoitetaan pysyvästi jätemateriaaleja. Mikäli maisemoinnissa käytetään alueen ulkopuolelta tuotavia ylijäämämaita, tulee tältä osin varautua vieraslajien leviämisen estämiseen.

Tampereen kaupunkiympäristön palvelualue, ympäristöterveyden lausunto (15.8.2019): NCC Industry Oy:n, Rudus Oy:n ja Peab Industri Oy:n ympäristöluvat koskevat maa-ainesten ottoa, louhintaa ja murskausta alueella, joka sijaitsee Kintulammin retkeily- ja luonnonsuojelun läheisyydessä. Etäisyydet lähimpään asutukseen tai loma-asutukseen ovat vähimmillään 370 m. Toiminnot eivät sijaitse pohjavesialueella, eikä alueella ole vedenottoa.

Paineet ympäristöluvan muutokseen tulevat läheisyydessä sijaitsevan Kintulammin retkeily- ja luonnonsuojelualueen virkistyskäytöstä. Suomen luonnonsuojeluliitto on tehnyt aloitteen lupien muuttamisesta, niin että alue turvataan toiminnasta aiheutuvilta riskeiltä. Kintulammin luonnonsuojelualueen perustamispäätös on tehty tilanteessa, jossa toimijoilla on ollut alueella lainvoimaiset maa-aines- ja ympäristöluvut.

Terveydensuojeluviranomainen katsoo asiaa ensisijaisesti väestöön ja yksilön terveyden suojelemisen näkökulmasta. Terveydensuojelulaki (2 §) edellyttää, että elinympäristöön vaikuttava toiminta on suunniteltava ja järjestettävä siten, että väestön ja yksilön terveyttä ylläpidetään ja edistetään.

Kintulammin retkeily- ja luonnonsuojelualueen virkistyskäytöllä on merkittäviä vaikutuksia terveyden edistämisessä. Useissa tutkimuksissa on nostettu esiin luonnon ja erityisesti metsässä liikkumisen positiiviset terveysvaikutukset. Tähän yhdistetään myös hiljaisuus ja luonnon omat äänet. Hiljaisten alueiden vaikutuksesta terveyteen ja hyvinvointiin tiedetään, että toistuva oleskelu ja säännölliset vierailut hiljaisessa paikassa vähentävät ärtyisyyttä, parantavat unen laatua ja edesauttavat psyykkistä ja fyysistä hyvinvointia. Pääsy hiljaisuuteen ja tauot melusta voivat vähentää melun koettua häiritsevyyttä. On alustavia viitteitä siitä, että hiljaisuuden synnyttämät positiiviset tunteet voivat vähentää negatiivisten tunteiden sydän- ja verisuonielimistölle aiheuttamaa haitallista kuormitusta. Kintulammin luonnonsuojelualetta ei ole tunnistettu hiljaiseksi alueeksi, mutta terveyden edistämisen näkökulmasta tähän tulisi tulevaisuudessa pyrkiä.

Terveydensuojelun kannalta merkittäviä haittoja ovat toiminnasta syntyvät melu- ja pölypäästöt. Mallinnuksen mukaan NCC:n porauksista aiheutuisi 45 dB:n ylityksiä nykytilanteessa sekä luonnonsuojelualueella että retkeilyreillä. Ratkaisuksi on esitetty porauksen toiminta-ajan rajoittamista. Kaikille toimijoille on annettu tuotantokiello 16.4.-31.8. Näin ollen toiminta ei häiritse virkistyskäyttöä kesäaikaan. Syykuu on vielä aktiivista ja suositua ulkoilu-aikaa. Lupaehdoissa voisi pohtia toiminta-aikarajoituksen laajentamista syykuullekin niin, että alueella voisi kulkea rauhassa ilma melua myös syksyllä.

Olemassa olevaan luvanvaraiseen toimintaan puuttuminen on ankarampi toimenpide, kuin haetun luvan myöntämättä jättäminen. Lupamääräyksien rikkomisia ei ole toimijan antaman selvityksen mukaan tapahtunut. Toimijat tarkkailevat toimintojensa vaikutuksia lupamääräysten mukaisesti.

Toiminnan alueella on arvioitu kestävän maksimissaan 20 vuotta. Terveydensuojeluviranomainen ei näe estettä luvanvaraisen toiminnan jatkamiselle. Toiminta-aikaa koskevat rajoitukset ovat tarpeellisia Kintulammin alueen virkistyskäytön turvaamiseksi. Retkeily- ja luonnonsuojelualueen kävijöiden kokemuksia melun häiritsevyydestä on syytä seurata. Hyvinvoinnin ja terveyden edistämisen näkökulmasta on tärkeää turvata kasvavan kaupunkiseudun väestölle Kintulammin kaltaisia, helposti saavutettavissa olevia retkeily- ja luonnonsuojelualueita.

Tampereen kaupunkiympäristön suunnittelu, yleiskaavoituksen lausunto (6.8.2019): NCC Industry Oy:llä, Rudus Oy:llä ja Peab Industri Oy:llä on lainvoimaiset ympäristöluvut kalliokiviaineksen louhintaan ja murskaukseen.

Alueet sijaitsevat Kintulammin retkeily- ja luonnonsuojelualueen läheisyydessä. Peab Industri Oy:n ottoalue on n. 750 m etäisyydellä luonnonsuojelualueen rajasta ja etäisyyttä lähimmille retkeilyreiteille on 1,3 km. Etäisyys lähimpään vakituiseen tai loma-asutukseen vaihtelee ollen vähimmillään 370 m vakituiseen asutukseen ja 390 m loma-asuntoon. Toiminnot eivät sijaitse luokitellulla pohjavesialueella eikä niiden läheisyydessä ole vedenottoja.

Toiminnanharjoittajien 14.6.2019 päivätyssä selvityksessä tuodaan esille, että lupien peruuttamiselle ei ole perusteita, Muraus-asetuksen reunaehdot täyttyvät eikä toiminta estä maakuntakaavan toteutumista. Toimijat noudattavat Muraus-asetuksen mukaisia toiminta-aikarajoituksia. Lisäksi toimijoiden ympäristöluvista on määrätty Muraus-asetuksen vaatimuksia tiukemmista toiminta-aikarajoituksista. Muraus-asetuksen vaatimuksia tiukemmat toiminta-aikarajoitukset on annettu koko sallitulle tuotantoajalle perjantaisin sekä 1.–30.9. kaikille viikonpäiville. Kaikilla toimijoilla on tuotantokiello 16.4.–31.8. Laaditun ympäristömeluselvityksen perusteella, toimijoiden toiminnasta aiheutuva melutaso ei ylitä sille ympäristöluvassa määrättyä, Muraus-asetuksen mukaisia raja-arvoja nykytilanteessa tai ennustetilanteessa, kun mallinnuksessa esitetyt meluntorjuntatoimet on otettu huomioon. Ennustetilanteessa Peabin toiminnan aiheuttama keskiäänitaso ei aiheuta 45 dB(A) ylitystä luonnonsuojelualueella taikka retkeilyreitillä.

Maakuntavaltuuston 27.3.2017 hyväksymässä Pirkanmaan maakuntakaavassa 2040 alueet ovat pääosin maa- ja metsätalousvaltaista aluetta, joka on ekosysteemipalveluiden kannalta merkittävä (MK). Kaupunginvaltuuston 14.9.1983 hyväksymässä Aitolahti-Teisko yleiskaavassa 1982 alueet on osoitettu maa- ja metsätalousvaltaiseksi alueeksi, jolla on ulkoilun ohjaamistarvetta tai ympäristöarvoja (MU). Alueella on vireillä Pohjois-Tampereen strateginen yleiskaava, jonka luonnos oli nähtävillä keväällä 2019. Kaavaluonnoksessa alueet sijoittuvat maaseutualueelle ja toiminnot on osoitettu ympäristöluvan mukaisina kohteina. Alueilla ei ole asemakaavaa.

Yleiskaavoitus katsoo, että toiminnanharjoittajien toimittama selvitys on asianmukaisesti laadittu. Alueiden ympäristölupaan pohjautuva nykyinen toiminta on hyväksyttävissä. Kintulammin alueen virkistysarvon ja kehittämisen kannalta tulee arvioida uudelleen kiviainesten ottoon sekä maa-ainesten ja rakennusmateriaalien kierrätykseen liittyvien toimintojen mahdollisuuksia kokonaisuutena sen jälkeen, kun jäljellä oleva hyödynnettävä kiviaines on louhittu. Kintulammin alue tulee jatkossakin olemaan keskeisessä asemassa koko Pohjois-Tampereen virkistysalueita ja reitistöjä kehitettäessä. NCC Industry Oy hakena porauksen toiminta-ajan lyhentäminen parantaa hieman Kintulammin virkistysolosuhteita.

Muistutukset ja mielipiteet

Hakemuksesta on jätetty neljä muistutusta ja annettu yksi mielipide.

Muistutus henkilöiltä A, B, C ja D sekä E, F, G, H, I ja J: Pitkjärven kesäasukkailta tuli kaksi erillistä, mutta yhteneväistä muistutusta. Muistuttajat tiedostavat ympäristölupavelvoitusten toiminta-alueiden sijainnit lähellä Kintulammin retkeily- ja luonnonsuojelualueita. Muistuttajat katsovat, että toiminta häiritsee merkittävästi Kintulammin retkeilyaluetta,

koska Ruduksen tai Peabin toiminnasta aiheutuu retkeilyreitillä, vaikkakin satunnainen, lähes 55 dB tai 60 dB äänitaso. Tähän liittyen muistutetaan myös, että nykyihmiset tarvitsevat kiireeseensä paikan, jossa voi läpi vuoden nauttia luonnon tarjoamista aistimuksista, myös hiljaisuudesta. Kintulamman retkeilyalueeseen panostaminen on luonut kaupunkilaisille lyhyen matkan päähän ainutlaatuisen luontoarvoja kohottavan elämysalueen.

Muistuttajat katsovat, että alue sisältää paljon pieniä järviä, jotka eivät kestä kuulutuksessa mainitun maan muokkauksen, käsittelyn ja vastaanoton mukanaan tuomaa pienihiukkaskuormaa. Pitkäkestoisen ja monivuotisen toiminnan vaikutuksia on tässä vaiheessa muistuttajien mukaan mahdoton todentaa.

Muistuttajat tuovat esiin, että vaikka kaikilla toimijoilla on tuotantokiello 16.4.–31.8., lähialueella on paljon vakituisia ja kesäasukkaita, joiden arkinen elämänlaatu tulee huomioida. Kuulutuksessa esitetyt asiat selvityksineen tuntuvat kestävämmiltä erityisesti vakituisten asukkaiden kuin myös kesäajan ulkopuolella mökillään käyvien ihmisten osalta.

Muistuttajat vastustavat Peab Industri Oy:n pyytämiin velvoitteiden poistoihin sekä toiminta-aikarajoitteiden muutoksiin suostumista, koska nämä heikentävät luonnonsuojelun näkökulmasta asioita. Mikäli lupa päätetään antaa, muistuttajien mukaan kaikkinaisen kovaääninen työskentely tulee ehdottomasti rajata kuulutuksessa esitetyn tuotantokiellon mukaisesti.

Lopuksi muistutetaan, että luonnon monimuotoisuus alueilla kaikkineen ansaitsee tarvitsemansa kunnioituksen. Kuulutuksessa esitetyn maan muokkauksen, käsittelyn ja vastaanoton mahdollistaminen lähellä kaupunkia poistaisi tulevaisuudessa ihmisiltä mahdollisuuden nauttia luonnosta ja sen monimuotoisuudesta.

Muistuttaja K: Muistuttaja ihmettelee, miksi asunto- ja mökkialueella sallitaan louhimo-toiminta. Muistuttaja kertoo heränneensä muutamia kertoja päiväuniltaan räjähdykseen, kun ikkunat ja lasikaapit ovat tärisseet räjähdyspaineen voimasta. Myös murskaimen ääni häiritsee kovasti.

Muistuttaja ottaa kantaa myös kapealla Pulesjärventiellä tapahtuvaan liikennöintiin. Tien leveys on niin kapea, että talvella vain on kolmet rengasurat, joita ajetaan. Kävelijä, rekka ja henkilöauto eivät siis mahdu yhtä aikaa ohittamaan toisiaan, vaan jonkun pitää väistää välttääkseen kolarin. Muistuttajan mielestä rekkojen runsas liikennöinti kapealla tiellä ei ole oikein. Lisäksi muistuttaja kertoo, että painavien rekkojen takia Pulesjärventie meni todella huonoon kuntoon, mikä osittain korjattiin viime kesänä.

Muistuttaja lisäksi moittii räjähdystoimintaa ihan Kintulammin retkeilyalueen vieressä. Muistuttajan mielestä tällaiset toiminnat ovat keskenään ristiriidassa. Muistuttaja kertoo kärsivänsä varsinkin meluhaitasta ja räjähdysten aiheuttamasta täräyksistä.

Muistuttaja L: Muistuttajan mielestä alueen ympäristössä kymmeniä vuosia ollutta yritystoimintaa ei voida lopettaa tai merkittävästi hankaloittaa aiheuttamatta alueelle turhia ristiriitoja. Teisko-Aitolahtea ei voi muistuttajan mukaan muuttaa pelkäsi kaupunkilaisten virkistyskohteeksi. Muistuttaja katsoo hyväksi nykytilannetta, jossa asukkaat,

luonnossa kulkijat, yrittäjät ja yritykset ovat pyrkineet toimimaan sovussa ja löytämään tilaa kaikille. Lisäksi muistuttajan mielestä Tampereen kaupunki tietoisesti luo alueelle konflikteja.

Muistuttajat M ja N: Muistuttajat viittaavat aluksi muraus-asetuksen 7 §:ään ja valtioneuvoston päätökseen melutason ohjearvosta 2 §. Muistuttajat toteavat, että raja-arvo lieenee käsitteenä ohjearvoa tiukempi ja siksi ympäristömeluselvitystä kokonaisuudessaan tulee tulkita tämän seikan pohjalta. Esimerkiksi Kortejärven vuokrakämpä pihoinen olisi rinnastettavissa loma-asumiseen käytettävään rakennukseen tai sen välittömässä läheisyydessä sijaitsevaan oleskeluun tarkoitettuun piha-alueeseen.

Muistuttajat viittaavat kaavamerkinnän (VR) suunnittelumääräyksiin ja toteavan niiden tähtäävän alueen käytön kehittämiseen ja siten myös reittiverkoston laajentamiseen. Tämän vuoksi myöskin melusaastetta tulee muistuttajien mukaan tutkia koko luonnonsuojelu- ja retkeilyalueella, ei vain nykyisillä reiteillä. Kivenottamoiden sijainti ja toiminta ei siis saisi määrittää Kintulammen retkeilyalueen reitityksen mahdollista laajennusta tulevaisuudessa.

Muistuttajat vastustavat illalla tapahtuvan iskuvasarointikiellon poistamista lupamääräyksistä, koska iskuvasaroinnin aiheuttama melu lisää herkän ympäristön ja alueen käyttäjien ilta-aikaista melukuormaa. Muistuttajat huomauttavat lisäksi toimijoiden laaitiman selvityksen kohdassa 3.4 olevassa virheestä: 69 km² on 6900 ha, ei 69 000 ha.

Vastine

Toiminnanharjoittajalle varattiin mahdollisuus vastineen antamiseen 2.9.2019 lähetetyllä vastinepyynnöllä. 1.11.2019 saapuneessa vastineessaan Peab Industri Oy vastaa yhdessä NCC Industry Oy:n ja Rudus Oy:n kanssa (jäljempänä yhteisesti toimijat) asiassa jätettyihin muistutuksiin ja lausuntoihin osittain aihepiireittäin ja tarvittaessa erikseen kunkin muistutuksen tai lausunnon osalta.

Peab esittää, että peruu hakemansa muutoksen koskien iskuvasaroinnin toiminta-aikoja.

Vastine Pirkanmaan ELY-keskuksen lausuntoon: Toimijat toistavat toimintojen sijoittamista ja kaavoitusta koskien selvityksessä esitetyn, että asiassa ei ole kyse toiminnan sijoittamisesta, koska kyse on toimijoiden osalta olemassa olevista toiminnoista, joiden sijoittuminen on jo ratkaistu aiemmissa lupaprosesseissa.

NCC ja Peab viittaavat selvityksensä kohtaan 3.1, jossa on perusteltu, miksi maakuntakaava ei muodosta estettä olemassa olevien toimintojen jatkumiselle maakuntakaavan VR-merkinnäkään osalta. Kuten maakuntakaavan kaavaselostuksessa on todettu, yleiskaavoituksen yhteydessä on mahdollista yhteensovittaa maankäyttöä myös avattujen ottoalueiden osalta. Toimijat toteavat, että juuri näin on tehty Pohjois-Tampereen strategisen yleiskaavan laadinnassa, jossa toimijoiden ympäristöluvanvaraiset toiminnot on huomioitu osana alueen muita toimintoja. Kuten Tampereen kaupungin yleiskaavoitus on lausunut, on alueiden nykyinen toiminta hyväksyttävissä ja ottotoiminnan edellytyksiä on arvioitava uudestaan siinä vaiheessa, kun hyödynnettävissä olevat kiviainesvarannot on louhittu. Toimijat toteavat, että tämä vastaa kestävästä kiviaineshuollon tavoitteita.

Pirkanmaan maakuntakaavan 2040 kaavaselostuksessa (27.3.2017) on virkistysalueiden ja retkeily- ja ulkoilualueiden suunnitteluperiaatteissa todettu seuraavaa:

”Retkeily- ja ulkoilualueiksi varataan luonnonolosuhteiltaan retkeilyyn ja ulkoiluun hyvin soveltuvia alueita, jotka sijaitsevat taajamien ulkopuolisilla alueilla. Pääasiallisena valintaperusteena on seudullinen tai valtakunnallinen merkitys tai pinta-alallinen laajuus.”

Maakuntakaavan VR-merkintään ei liity suojelumääräystä. Suojelumääräyksiä olisi voitu antaa, jos aluetta olisi maiseman, luonnonarvojen tai muiden erityisten ympäristöarvojen vuoksi pitänyt suojella. Suojelumääräys olisi voitu antaa myös kohdekohtaisesti Kintulamin luonnonsuojelualueella ympäröivälle VR-alueelle, mikäli sitä ei olisi nähty tarpeellisenä muilla maakunnan VR-merkinnöin varatuilla alueilla. VR-aluevaraukseen ei kuitenkaan kaavaselostuksenkaan mukaisesti liity suojeluarvoja. Ottotoiminnan päätyttyä ottamisalueet mahdollistavat virkistyskäytön, siksi toimintojen sijoittuminen VR-alueelle ei estä kaavan mukaista käyttöä eikä siten ole ympäristönsuojelulain 12 §:n vastaista.

Korkeimman hallinto-oikeuden ratkaisujen perusteella aluevarauksilla tai tavanomaisilla maakuntakaavamääräyksillä eli suunnittelumääräyksillä ei voida rajoittaa maanomistajan oikeutta esimerkiksi puiden kaatamiseen, soran ottamiseen tai muihin vastaaviin toimiin (KHO 1980 A I 1, KHO 1982 A II 48 ja 49).

Maakuntakaavan luonteen vuoksi aluevarausrajausta pitää tulkita yleispiirteisesti, erityisesti, kun kyseessä ei ole suojelualuevaraus. Toimijat pitävät maakuntakaavan vaikutusten osalta kohtuuttomana ELY:n käsitystä, että lainvoimaiset maa-aines- ja ympäristöluvut kumoutuisivat lupia myöhemmin voimaantulleen maakuntakaavan myötä. Etenkin, kun huomioidaan maakuntakaavoituksen strateginen luonne ja yleispiirteisyys.

ELY:n lausunnossa on viitattu ympäristönsuojelulain (527/2014, YSL) hallituksen esitykseen HE 214/2013 vp. Lausunnossa viittaus päättyy seuraavaan:

Esimerkiksi virkistyskäyttöä ja luonnonsuojeluakoskeva käyttötarkoitus yleensä estäisi toiminnan sijoittamisen tällaiselle alueelle. Sen sijaan esimerkiksi maa- ja metsätalouden osoitetulle alueelle aluevarauksen pääkäyttötarkoituksen yhteyteen soveltuvan toiminnan sijoittaminen olisi mahdollista.

Toimijat toteavat, että hallituksen esityksen teksti jatkuu seuraavasti:

Toiminnan sijoittamisen arviointi suhteessa kaavaan edellyttäisi tarvittaessa lausunnon hankkimista kunnan rakennusvalvontaviranomaiselta, kaavoituksesta vastaavalta kunnan viranomaiselta ja maakuntakaavan osalta maakunnan liitolta.

Kuten aiemmin on jo todettu, Tampereen kaavoitus, joka laatii parhaillaan Pohjois-Tampereen strategista yleiskaavaa, ei näe estettä toimintojen sijoittumiselle. Maankäyttö- ja rakennuslain (MRL, 132/1999) 20.1 §:n (204/2015) mukaisesti kunnan on huolehdittava alueiden käytön suunnittelusta alueellaan.

MRL:n 32 pykälän ensimmäinen ja toinen momentti kuuluvat seuraavasti:

Maakuntakaava on ohjeena laadittaessa ja muutettaessa yleiskaavaa ja asemakaavaa sekä ryhdyttäessä muutoin toimenpiteisiin alueiden käytön järjestämiseksi.

Viranomaisten on suunnitellussaan alueiden käyttöä koskevia toimenpiteitä ja päättäessään niiden toteuttamisesta otettava maakuntakaava huomioon, pyrittävä edistämään kaavan toteuttamista ja katsottava, ettei toimenpiteillä vaikeuteta kaavan toteuttamista.

MRL:n hallituksen esityksessä (HE 101/1998 vp) on 32 §:n osalta todettu, että sanonta ”on ohjeena” kuvaa maakuntakaavan yleispiirteistä luonnetta ja sallii kaavajärjestelmän tarkoituksenmukaisen toimivuuden kannalta tarpeellisen joustavuuden. Pykälän 32 ensimmäisen momentin osalta todetaan myös, että maakuntakaavan yleispiirteinen luonne on otettava huomioon kaavan ohjausvaikutuksia koskevan säännöksen soveltamisessa. Teoksessa Maankäyttö- ja rakennuslaki (P. Hallberg, A. Haapanala, R. Koljonen, H. Ranta ja J. Reinikainen, 2015) on todettu pykälän 32 toisen momentin osalta, että säännöstä ei ole tarkoitettu niin jyräksi kuin lakitekstistä sellaisenaan voisi päätellä. Säännöksen velvoittavuus on samaan tapaan joustava kuin 1 momentin.

Siten maankäyttö- ja rakennuslain esitöiden sekä kirjallisuuden perusteella on todettavissa, että ELY-keskuksen tulkinta yleispiirteisen maakuntakaavan VR-alueen rajoittavuudesta on kohtuuton. Tähän viittaa myös se, että maakuntakaavan VR-aluevarausmerkintä on voitu osoittaa alueelle, joissa NCC:llä ja Peabilla on kaavan laatimisen ja voimaantulon aikana ollut ottamistoimintaan vaadittavat lainvoimaiset lupapäätökset. Ottamistoiminnan sijoittuminen maakuntakaavan VR-alueelle ei ole MRL:n 32.2 §:n vastaista. Pirkanmaan maakuntakaavan vaikutusten arvioinnissa (kaavaselostuksen liite 1) on VR-merkinnän osalta todettu Elinkeinoelämän kilpailukykyyn kohdistuvista vaikutuksista seuraavaa:

”Virkistys- ja retkeilymerkinnät täydentävät matkailupalveluihin liittyviä elinkeinoja, millä voi olla myönteisiä työllisyysvaikutuksia. Matkailupalvelut tarjoavat työpaikkoja myös maaseudulla. Retkeilyn kaavamerkinnät tukevat luontomatkailuun liittyviä elinkeinoja esimerkiksi kansallispuistojen, Sappeen matkailukeskuksen sekä Ikaalisten kylpylän ja Vatulanharju-Ulvaanharjun ympäristössä. Kintulammen alueelle sekä Nokian ja Ylöjärven alueelle osoitetuilla virkistys- ja retkeilyalueilla on potentiaalia kehittyä Tampereen kaupunkiseudulta helposti saavutettaviksi luontomatkailun alueiksi. Retkeilyreittien toteuttaminen edistää myös matkailutoimijoiden keskinäistä verkottumista.

Virkistys- ja retkeilymerkinnät voivat aiheuttaa rajoituksia alueiden ja reittien läheisyydessä toimiville, virkistykselle häiriötä aiheuttaville maankäyttömuodoille, kuten turvetuotannolle tai kiviainesotolle. Vaikutukset eivät ole kuitenkaan seudullisesti merkittäviä, ja niitä voidaan vähentää hyvällä suunnittelulla, kuten häiriötä aiheuttavan toiminnan ajoittamisella retkeilysezonkien ulkopuolisiin ajankohtiin.”

Kaavan vaikutusten arvioinnista on määrätty MRL 9 §:ssä (204/2017) sekä maankäyttö- ja rakennusasetuksen (895/1999) 1 §:ssä.

MRL:n hallituksen esityksessä on todettu mm. seuraavaa vaikutusten arvioinnissa:

”Riittävän laaja-alainen ja perusteellinen vaikutusten arviointi kaavoituksen yhteydessä on välttämätöntä jo senkin vuoksi, että ne, joiden olosuhteisiin ratkaisu saattaa vaikuttaa, voivat arvioida eri vaihtoehtojen vaikutuksia.”

Maankäyttö- ja rakennusasetuksessa on määrätty, että kaavan vaikutusten selvitysten on *annettava riittävät tiedot, jotta voidaan arvioida suunnitelman toteuttamisen merkittävät välittömät ja välilliset vaikutukset elinkeinoelämän toimivan kilpailun kehittymiseen*. Pirkanmaan maakuntakaavan laatimisen yhteydessä tehdyn vaikutusten arvioinnin perusteella NCC ja Peab eivät ole nähneet tarpeelliseksi valittaa maakuntakaavasta. Pirkanmaan ELY-keskuksen sekä Pirkanmaan liiton tulkinta, että kiviainestenottoa ei voisi lainkaan sallia VR-aluevarausmerkinnän alueella, poikkeaa merkittävästi maakuntakaavan laatimisen yhteydessä tehdystä vaikutusten arvioinnista. ELY-keskuksen ja Pirkanmaan liiton tekemä tulkinta VR-aluevarausmerkinnän osalta tekee maakuntakaavan vaikutuksista kohtuuttomia maanomistajille ja muille oikeudenhaltijoille.

Maakuntakaavan kaavaselostuksessa on virkistysalueiden ja retkeily- ja ulkoilualueiden suunnitteluperiaatteissa todettu myös seuraavaa:

”Retkeily- ja ulkoilualueet oletetaan hankittavaksi toteuttajan omistukseen.”

Peab toteaa, että mikäli ottotoimintaa aiotaan rajoittaa VR-alueella, tulee MRL 99.2 §:n mukainen lunastusmenettely harkittavaksi. Peabilla on erityinen oikeus kiinteistön käyttöön kiviaineksen ottamista varten. Toimijat toteavat, että ottamistoiminta VR-alueella on mahdollista maakuntakaavan keskeisten tavoitteiden vaarantumatta. Kuten edellä on perusteltu, kiviainesten ottotoiminnalle maakuntakaavan VR-alueella ei ole ympäristön-suojelulain tai maankäyttö- ja rakennuslain mukaista estettä.

Vastineenaan melua koskevaan lausuntoon toimijat tuovat esiin, että kuten selvityksen (14.6.2016) liitteenä olleessa meluselvityksessä on todettu, toiminnasta ei aiheudu Muraus-asetuksen raja-arvoja ylittäviä melutasoja lähimmissä häiriintyvissä kohteissa.

Retkeilyreitien osalta keskiäänitason 45 dB ylitykset jäävät alle 5 %:iin kaikissa mallinnetuissa tilanteissa. Kuten meluselvityksessä on esitetty, mallinnus sisältää useita melun leviämislle suotuisia oletuksia (myötätuuli, puuston vaikutuksen huomiotta jättäminen), joten mallinnuksessa esitetyt prosenttiosuudet ovat todellisissa toimintaolosuhteissa suuren osan ajasta pienemmät. Myös tehdyt mittaukset tukevat tätä, sillä mitatut melutasot olivat joko mallinnetulla tasolla tai sitä alhaisempia. Otettaessa lisäksi huomioon toiminnan painottuminen retkeilyn kannalta aktiivisimman ajan ulkopuolelle, ei tätä voida pitää merkittävänä taikka kohtuuttomana häiriönä retkeilylle.

Toimijoiden ottoalueiden läheisyyteen on rakennettu retkeilyreittiä kalliokiviaineksen ottotoiminnan ollessa jo käynnissä. Tämä on tunnistettu myös Tampereen kaupungin julkaisussa Kintulammin retkeilyalueen hoito- ja käyttösuunnitelmassa (Junttanen & Juuti, 2007), jonka kappaleen 2.3 Häiriötekijät mukaan:

”Retkeilyalueet ja -reitistöt tulisi mieluiten sijoittaa ympäristöön, jossa on mahdollisimman vähän häiriötekijöitä.”

Myöhemmin samassa kappaleessa mainitaan NCC:n ja Ruduksen voimassa olevat luvat sekä Peabin kesken oleva lupaprosessi. Retkeilyreitistöä on tietoisesti rakennettu lähelle olemassa olevaa, häiriötä aiheuttavaa elinkeinotoimintaa. Koko reitistön ja koko virkistysalueen osalta 45 dB rajoituksen ehdoton edellyttäminen on toimijoiden kannalta kohtuutonta, ottaen huomioon melutason ylitysten laajuus, melua aiheuttavan toiminnan ajankohta, esiintymistiheys ja kesto sekä retkeilyreitien rakennusajankohta suhteessa kiviainesten ottotoiminnan aloituksen ajankohtaan.

Se, että melupäätöksen (Vnp 993/1992) perustelumuistiossa on otettu kantaa raja-arvon täyttymiseen vain luonnonsuojelualueen osalta, ei yksiselitteisesti tarkoita sitä, että ohjearvon noudattaminen olisi ehdoton vaatimus koko virkistysalueella. Pirkanmaan maakuntakaavassakin on kaavoitettu useita virkistysalueita, mm. teollisuusalueiden välittömään läheisyyteen, joissa 45 dB:n vaatimus jää toteutumatta koko kaavan mukaisen virkistysalueen alalla. Tämän vuoksi 45 dB:n soveltaminen koko kaavan mukaisella virkistysalueella ei ole tarkoituksenmukaista. Virkistysaluetta ei voida pitää Muraus-asetuksen tarkoittamana häiriölle alttiina kohteena, sillä virkistysalueilla ei oleskella jatkuvasti taikka pysyvästi. Tämän vuoksi päätöksenteossa on syytä huomioida ottotoiminnan vaikutusten laajuus ja esiintymisen ajankohta.

Kaikkien toimijoiden toiminta-aikoja ei ole tarpeen yhtenäistää, vaan toiminta-aikojen tarkastelussa tulee tehdä tapauskohtaista harkintaa. Tehdyn melumallinnuksen ja selvityksen perusteella toiminnan rajoittamiselle selvityksessä esitettyä enempää ei ole perusteita. Mikäli alueen virkistyskäyttö laajenee nykyistä laajemmalle, tulee asiaa tarkastella tulevaisuudessa tarvittaessa erikseen. Myös retkeilyreittien suunnitelmissa tulee huomioida alueen nykytila. Lisäksi tulee huomioida, että jokamiehen oikeuksien perusteella liikuminen luonnossa, niin kesällä kuin talvella, on joitakin poikkeuksia lukuun ottamatta sallittua. Näin ollen päätöksenteon ei tule perustua olettamukseen siitä, että esimerkiksi hiihtäjiä voi satunnaisesti liikkua nyt tarkastelussa mukana olleita reittejä lähempänä toiminta-alueita.

Toimijat esittävät, että melua mitataan, kun kaikilla toimijoilla on seuraavan kerran tuotantotoiminta (louhinta, murskaus) käynnissä yhtä aikaa. Melua mitataan lähimmässä häiriintyvissä kohteissa sekä luonnonsuojelualueella. Tällä mittauksella varmistetaan melumallinnuksen paikkansapitävyys ja saadaan luotettavaa tietoa melutilanteesta.

Vastine Pirkanmaan liiton lausuntoon: Melun ja retkeilyreittien osalta viitataan ELY-keskuksen lausunnon osalta vastattuun.

Vastine Tampereen kaupungin terveydensuojelun lausuntoon: Toimijat yhtyvät terveydensuojelun näkemykseen luvanvaraisen toiminnan jatkamiseksi. Terveydensuojelun lausunnossa esiin tuotuun syyskuun toiminta-aikarajoitukseen toimijat toteavat, että jo nykyisissä luvissa toimintaa on rajoitettu merkittävästi Muraus-asetuksen mahdollistamista toiminta-ajoista. Syyskuun osalta kaikilla toimijoilla on muuta sallittua toiminta-aikaa tiukemmat rajoitukset. Melumallinnus on tehty selvityksessä esitettyjen laajimpien toiminta-aikojen mukaisesti. Lisärajoituksille ei tehdyn melumallinnuksen ja 14.6.2019 päivätyn selvityksen perusteella ole tarvetta. Toiminnan ei voida katsoa aiheuttavan lähialueille sellaista haittaa, jonka vuoksi aikarajoitusten lisääminen nykyisestä olisi perusteltua. Pitkäaikainen toiminta-aikarajoitus aiheuttaa jo nykyisellään haittaa liiketoiminnalle.

Lausunnossa on ehdotettu retkeily- ja luonnonsuojelualueen kävijöiden kokeman melun häiritsevyyden seuraamista. Selvityksessä ja melumallinnuksessa on arvioitu melun häiritsevyyttä ja kiusallisuutta. Häiritsevyydelle ei ole lainsäädännössä määritetty ohje- tai raja-arvoja. Kun alueilla toimintaan lupien ja annettujen lupamääräysten mukaisesti sekä selvityksessä esitetyllä tavalla, ei toiminnasta aiheudu retkeily- ja luonnonsuojelualueille merkittävää haittaa. Toiminnot eivät alueilla tule lähivuosina merkittävästi muuttumaan,

joten häiritsevyyden seuraamiselle ei nähdä tarvetta. Toimijat ovat esittäneet tämän vastineen kohdassa 2.1., että melua mitataan seuraavan kerran, kun kaikki toimijat toimivat alueella samanaikaisesti siten, että kaikilla toimijoilla on toiminnot (murskaus, louhinta) käynnissä.

Vastine Tampereen kaupungin yleiskaavoituksen lausuntoon: Kaikki toimijat yhtyvät yleiskaavoituksen lausuntoon.

Vastine muistutuksien ja mielipiteiden osalta: Muistutuksien ja mielipiteiden osalta vastataan tarpeellisilta osin aihealueittain, mikäli niihin ei ole jo aiemmin lausuntojen osalta vastattu.

Melun osalta viitataan aiemmin vastineessa esitettyyn ja todetaan lisäksi seuraavaa. Kortejärven vuokrakämpä sijoittuu luonnonsuojelualueelle, ja se on väestötietojärjestelmän rakennustietojen mukaisesti tyhjillään oleva yhden asunnon talo. Kuten meluselvityksessä on todettu, valtioneuvoston päätöstä (993/1992) koskevan muistion mukaan melutason ohjearvon ei tarvitse toteutua koko luonnonsuojelualueella. Rakennustietojen perusteella Kortejärven vuokrakämpän osalta sovellettava ohjearvo olisi päiväaikaan 55 dB. Tämän vuoksi ei ole kohtuutonta, että mallinnuksen mukaan Kortejärven vuokrakämpän (meluselvityksessä: Kortejärven pohjoisosan lomarakennus) piha-alueella melutaso voi olla luonnonsuojelualueelle annetun ohjearvon tasolla.

Reittien osalta viitataan aiemmin vastineessa esitettyyn.

Luontoarvojen osalta toimijat toteavat, että maan muokkaus rajautuu luvanvaraisille ottamisalueille. Luontoarvot on huomioitu maa-aines- ja ympäristölupaharkinnassa kunkin toimijan osalta.

Lopuksi: Toimijat katsovat, että lausunnoissa ja muistutuksissa ei tuotu esiin sellaisia seikkoja, joiden perusteella toimijoiden ympäristölupien peruuttamiselle tai rajaamiselle olisi ympäristönsuojelulain tai maankäyttö- ja rakennuslain mukaisia perusteita toimijoiden antamassa selvityksessä (14.6.2019) ja vastineessa esitettyä enempää.

Tarkastukset

Alueella on tehty ympäristöluvan valvontaan liittyvä tarkastus viimeksi 26.3.2018. Maa-aineslain mukainen tarkastus tehdään vuosittain, viimeksi 25. ja 26.11.2020. Tarkastuksilla on saatu käsitys toiminnan tämänhetkisestä tilasta.

Merkintä

Tampereen kaupungin ympäristönsuojelu on pyytänyt selvitystä yhteisesti lähekkäin sijaitsevilta toimijoilta, joten vireillä on ollut samanaikaisesti NCC Industry Oy:n sekä Rudus Oy:n ympäristöluvan muuttamista koskevat asiat. Tampereen kaupungin ympäristönsuojeluyksiköllä on ollut tätä asiaa käsitellessään käytettävissä toimijoiden yhdessä tekemän selvityksen ja kunkin hakemien muutosten lisäksi kaikkien toimijoiden aiemmin myönnetty lupapäätökset niitä koskevine hakemuksineen sekä valvontaa varten toimitetut asiakirjat.

YMPÄRISTÖ- JA RAKENNUSJAOSTON RATKAISU JA LUPAMÄÄRÄYKSET

Ympäristö- ja rakennusjaosto muuttaa ympäristönsuojelulain (527/2014) 89 §:n perusteella YIT Teollisuus Oy:lle kallion louhintaan ja murskaukseen Tampereen Sorilan kylässä myönnetyn ympäristöluvan Peab Industri Oy:n nimiin, muuttaa ympäristöluvan lupamääräyksiä sekä muuttaa ympäristöluvan kestoltaan määräaikaiseksi. Ympäristölupa koskee kalliokiviaineksen louhintaa ja murskausta Tampereen Sorilan kylän tiloilla Metsä-Peukunen Rno 14:0 ja Kokkonotko Rno 10:9 sekä Takahuhdin kylä tila Kokko 1 Rno 24:80. Ympäristölupaan on lisätty uudet lupamääräykset 1, 3, 19 ja 20 ja muutettu lupamääräyksiä 2, 5, 6, 10, 18 ja 25.

Toimintaa tulee harjoittaa lupahakemuksessa esitetyn mukaisesti, ellei lupamääräyksillä ole säädetty tiukennuksia haettuun. Toiminnassa on sen lisäksi, mitä valtioneuvoston asetuksessa kivenlouhimojen, muun kivenlouhinnan ja kivenmurskaamojen ympäristönsuojelusta (800/2010) säädetään, noudatettava seuraavia lupamääräyksiä:

Lupamääräykset pilaantumisen ehkäisemiseksi

Toimintaa koskevat yleiset määräykset

1. Alueella saa louhia kiviainesta, mutta louhintaa ei saa ulottaa maakuntakaavassa osoitetulle VR-alueelle.
2. Poraamista, räjäytystöitä, rikotusta, murskaamista sekä kuormausta tai kuljetusta ei saa tehdä viikonloppuisin eikä arkipyhinä vaan ainoastaan arkipäivisin maanantaista perjantaihin. Toiminnassa on noudatettava seuraavia toiminta-aikoja:

	1.11.–15.4.	16.4.–31.10.
poraaminen	ma–to klo 7–21, pe klo 7–18	kielletty
räjäytys	ma–pe klo 8–18	kielletty
rikotus	ma–pe klo 8–18	kielletty
murskaus	ma–to klo 7–22, pe klo 7–18	kielletty
lastaus ja kuljetus	ma–pe klo 6–22	ma–to klo 6–22, pe klo 6–18

3. Louhinnassa ja murskauksessa käytettävän laitteiston tulee edustaa parasta käyttökelpoista tekniikkaa ja sitä tulee käyttää ympäristön kannalta parhaan käytännön mukaisesti.

Melu- ja pölyhaittojen ehkäisyä koskevat määräykset

4. Louhinta on vaiheistettava siten, että alueen maastonmuotoja voidaan käyttää luontaisina meluesteinä. Milloin tämä ei ole mahdollista, on kivenmurskaamo sijoitettava siten, että murskevarastokasoja voidaan käyttää meluesteenä. Alueen eteläreunaan on jätettävä kalliorintaus, jonka yläreunan korkeus on vähintään + 145 m.
5. Toiminnasta syntyvä melu ei saa asuinkiinteistöjen pihalla ylittää melutason ohjearvoista annetussa valtioneuvoston päätöksessä (993/1992) säädettyä ulkomelun päivärajan ohjearvoa 55 dBLAeq 7-22 eikä vapaa-ajan kiinteistöjen oleskeluun

tarkoitetuilla piha-alueilla tai läheisen luonnonsuojelu- ja virkistysalueen oleskeluun tarkoitetuilla taukopaikoilla ulkomelun ohjearvoa 45 dB. Melun ollessa iskumaista, lisätään mitattuihin arvoihin 5 dB ennen vertaamista annettuihin raja-arvoihin.

Melun leviämistä tulee ehkäistä meluselvityksen (Promethor Oy, Ympäristömeluselvitys, Sorila, Tampere, raportti nro PR4859-Y01, 22.5.2019) mukaisesti. Raaka-aine-, pintamaa- ja tuotevarastokasat on pidettävä melun leviämisen ehkäisemisen kannalta riittävän korkeina, ja ne on sijoitettava siten, että melun leviäminen altistuviin kohteisiin estyy mahdollisimman tehokkaasti. Porauksessa on käytettävä vaimennettua poravaunua. Melulähteet, kuten murskaus ja iskuvasarointi, on sijoitettava mahdollisimman alhaiselle tasolle tai meluesteen välittömään läheisyyteen.

Lupamääräyksessä edellytetyt meluntorjuntatoimenpiteitä voidaan muuttaa Tampereen kaupungin ympäristönsuojeluviranomaisen hyväksymän suunnitelman mukaisesti, mikäli toiminnanharjoittaja pystyy esittämään luotettavan selvityksen muunlaisesta vastaavan tasoisesta asutusta, loma-asutusta ja virkistysaluetta suojaavasta meluntorjunnasta.

6. Toiminnanharjoittajan tulee ryhtyä tarvittaviin toimiin toiminnasta aiheutuvan pölyhaitan torjumiseksi. Kiven porauksessa syntyvän pölyn leviämistä on ehkäistävä porausvaunujen pölynkeräyslaitteilla tai käyttämällä muuta parasta käyttökelpoista tekniikka. Murskauksesta ja seulonnasta aiheutuvia pölyhaittoja on estettävä kastelemalla tai koteloimalla päästölähteet kattavasti ja tiiviisti taikka käyttämällä muuta pölyn torjumisen kannalta parasta käyttökelpoista tekniikkaa. Pudotuskorkeus on pidettävä mahdollisimman matalana. Murskaamon pölynpoistojärjestelmät on pidettävä hyvässä kunnossa ja niiden kunto on toiminnan aikana tarkastettava päivittäin.

Kuljetukset, lastaaminen ja lastin purkaminen sekä alueiden kunnossapito on toteutettava siten, että haitallinen pölyäminen voidaan tehokkaasti estää. Varastokasat ja ajoneuvojen kuormat on tarvittaessa kasteltava pölyämisen ehkäisemiseksi. Murskeen kuljetuksista aiheutuvaa pölyämistä on ehkäistävä häiriintyvien kohteiden läheisyydessä asfaltoitujen teiden pesuharjauksella ja pinnoittamattomien ajoteiden kastelulla tai pölyäminen on estettävä muulla asianmukaisella menetelmällä. Pölyntorjuntaan ei saa käyttää pohjavedelle haitallisia aineita.

7. Mikäli pölyämisestä aiheutuu selkeästi havaittavia haittoja altistuvilla alueilla, voi lupaviranomainen määrätä jatkuvatoimisesta pölymittauksesta ja tarvittaessa pölyämistä rajoittavista lisätoimenpiteistä.
8. Louhosta tyhjennettäessä sinne kertyneestä vedestä, on varmistuttava siitä, että pois pumpattavasta vedestä ei aiheudu haittaa purkualueella. Pumppausta on valvottava ja mikäli edellä mainittuja haittoja ilmenee, toiminnanharjoittajan on ryhdyttävä toimenpiteisiin niiden poistamiseksi Tampereen kaupungin ympäristönsuojeluviranomaisen hyväksymällä tavalla.
9. Alueelta kiviaineskuljetuksiin käytettävä metsäautotie on Pulesjärventiehen liityttäessä linjattava siten, että liikenteestä läheisille asuinrakennuksille aiheutuva haitta

muodostuu mahdollisimman pieneksi, tarvittaessa tilan Kuurna RN:o 8:2 aluetta käyttäen.

Polttonesteiden varastointia ja jakelua koskevat määräykset

10. Polttonesteiden tankkauspaikan ja kemikaalien ja vaarallisten jätteiden käsittely- ja varastointipaikkojen on oltava nesteitä läpäisemättömiä ja reunoiltaan korotettuja. Tankkauspaikan pohjarakenteen on kestettävä murtumatta suurimman käytettävän laitteen paino. Mikäli tankkauspaikka tai tukitoiminta-alue siirretään louhintatöiden edetessä, tulee uudesta sijainnista esittää suunnitelma valvontaviranomaisen hyväksyttäväksi.

Polttonestesäiliön on oltava kaksoisvaippainen tai varustettu kiinteällä valuma-altaalla. Säiliössä on oltava ylitäytönestin, lukittava sulkuventtiili ja laponestojärjestelmä. Sulkuventtiilin on oltava lukittu työajan ulkopuolella. Polttoainetta saa säilyttää alueella ainoastaan toimintajaksojen aikana.

11. Mahdollisten vuotojen talteenottoa varten polttonesteiden jakelupisteen läheisyyteen on aina varattava riittävästi imeytysainetta esim. turvetta ja tarvittavaa kalustoa vuotojen leviämisen estämiseksi.
12. Ajoneuvojen ja muiden työkoneiden huoltotoimet on ensisijaisesti tehtävä muualla kuin toiminta-alueella. Jos huoltotoimenpiteet alueella ovat välttämättömiä, on ne tehtävä imeytysmatolla tai vastaavalla alustalla, joka estää mahdolliset öljyvuodot maaperään.
13. Polttoainesäiliöiden on oltava rakenteeltaan tiiviitä sekä kestettävä mekaanista ja kemiallista rasitusta. Polttoaine on varastoitava kaksoisvaippasäiliössä tai kiinteästi valuma-altaallisessa säiliössä. Polttonesteiden kuljetukseen käytettävä yli 400 litran säiliö on sijoitettava vettä läpäisemättömälle alustalle.

Jätteitä koskevat lupamääräykset

14. Laitoksella syntyvät hyödyntämiskelpoiset jätteet on lajiteltava ja toimitettava hyötykäyttöön. Tilapäisesti varastoitavista jätteistä ei saa aiheutua roskaantumista, terveyshaittaa eikä maaperän tai pohjaveden pilaantumista. Vaaralliset jätteet on pidettävä erillään ja sijoitettava omiin keräysvälineisiinsä. Vaarallisen jätteen astiat tulee sijoittaa lukittuun, katettuun ja nesteitä läpäisemättömällä pinnoitteella eristettyyn reunakorokkeelliseen tilaan. Vaaralliset jätteet on toimitettava vähintään kerran vuodessa käsittelyluvan omaavaan laitokseen. Vaarallisen jätteen astiat on merkittävä asianmukaisin merkinnöin.
15. Mahdollisten vuotojen talteenotossa syntyneet öljypitoiset jätteet on toimitettava hyväksytyyn vaarallisten jätteiden vastaanotto- tai käsittelypaikkaan.

Toiminnan ja päästöjen valvonta ja tarkkailu

16. Siirrettävän murskauslaitoksen pölynpoistojärjestelmät on pidettävä hyvässä kunnossa ja niiden kunto on toiminnan aikana tarkastettava päivittäin.
17. Alueen pohjavesien sekä alueelta poisjohdettavien kuivatusvesien laatua on tarkkailtava erillisen, Tampereen kaupungin ympäristönsuojeluviranomaiselle hyväksymän tarkkailusuunnitelman mukaisesti.
18. Toiminnan aiheuttama melutaso tulee mitata eniten melulle altistuissa kohteissa vähintään kolmen vuoden välein sekä toiminta-alueen laajentuessa lähemmäs häiriintyviä kohteita. Toiminnan yhteismelu läheisten NCC Industry Oy:n louhimon ja Rudus Oy:n Sorilan louhimon kanssa tulee mitata mahdollisimman pian, kun kaikkien kolmen toimijan louhinta ja murskaus ovat samanaikaisesti käynnissä. Yhteismelumittaus on uusittava toiminnan edetessä. Mittaukset on tehtävä ympäristöministeriön ohjeen 1/1995 "Ympäristömelun mittaaminen" mukaisesti louhimon ja murskaamon normaalin toiminnan aikana. Mittauspisteiksi tulee valita kattavasti sekä vakituisen asumisen että vapaa-ajan asumisen piha-alueille ja virkistysalueelle sijoitettavia mittauspisteitä. Mittausuunnitelma tulee toimittaa Tampereen kaupungin ympäristönsuojeluviranomaiselle hyväksyttäväksi viimeistään kolme viikkoa ennen mittauksen suorittamista.

Jos toiminnan melupäästöt jatkossa lisääntyvät tai jos on syytä epäillä raja-arvojen ylittymistä, voi valvontaviranomainen tarvittaessa määrätä uusista mittauksista.

Mikäli melulle asetettu raja-arvo ylittyy, tulee toiminnanharjoittajan ryhtyä toimenpiteisiin melutason pienentämiseksi. Tehtävistä toimenpiteistä tulee toimittaa kirjallinen suunnitelma ympäristönsuojeluviranomaiselle.

19. Räjähäytysten aiheuttama tärinä on mitattava lähimmissä häiriintyvissä kohteissa. Tarvittaessa valvontaviranomainen voi edellyttää useampia tärinämittauksia, mittauspisteiden lisäämistä tai muita tarpeelliseksi ja tarkoituksenmukaiseksi katsomiansa selvityksiä tärinän vaikutusten selvittämiseksi. Mittausuunnitelma tulee toimittaa Tampereen kaupungin ympäristönsuojeluviranomaiselle hyväksyttäväksi viimeistään kolme viikkoa ennen mittauksen suorittamista. Tarvittaessa toiminnanharjoittajan tulee ryhtyä toimenpiteisiin tärinähaitan vähentämiseksi, jotta mahdolliset tärinävaikutukset rajoittuvat mahdollisimman lähelle räjäytysaluetta. Tehtävistä toimenpiteistä tulee toimittaa kirjallinen suunnitelma ympäristönsuojeluviranomaiselle.
20. Toiminnanharjoittajan tulee ilmoittaa valvontaviranomaiselle jokaisen irtilouhinta- ja murskausjakson alkamisesta. Lisäksi alueella suoritettavien räjäytysten suunnitelmista ajankohdista on tiedotettava hyvissä ajoin etukäteen melun ja tärinän vaikutusalueen asuin- ja lomarakennuskiinteistöjen omistajia ja mahdollisia muita häiriintyviä kohteita.
21. Toiminnalle on nimettävä vastaava hoitaja, joka vastaa toiminnan ja päästöjen tarkkailusta. Vastaavan hoitajan nimi ja yhteystiedot on ilmoitettava ennen toiminnan

aloittamista kirjallisesti Tampereen kaupungin ympäristönsuojeluviranomaiselle, samoin jos vastaava hoitaja vaihtuu.

22. Toiminnasta tulee pitää käyttöpäiväkirjaa, johon tulee kirjata ympäristön kannalta olennaiset asiat kuten syntyneet vaaralliset jätteet ja niiden toimituspaikat, tiedot häiriö ja onnettomuustilanteista, räjäytysten viikoittaiset suoritusajat sekä tiedot laitoksen mitta- ja pölynpoistolaitteiden tarkastuksista. Kirjanpito on säilytettävä kolme vuotta. Lisäksi toiminnasta on vuosittain helmikuun loppuun mennessä toimitettava Tampereen kaupungin ympäristönsuojeluviranomaiselle edellistä vuotta koskeva raportti, josta käyvät ilmi seuraavat tiedot:
- tuotantomäärät ja lajikkeet,
 - räjäytysten määrä ja ajankohdat,
 - murskauslaitoksen toimintapäivämäärät ja toteutuneet kokonaiskäyttö-tunnit,
 - öljynerotuskaivon tarkastukset ja tyhjennykset
 - käytettyjen polttoaineiden laatu- ja kulutustiedot (t/a),
 - toiminnassa muodostuneet jätteet ja vaaralliset jätteet, niiden alkuperä, laatu, määrä ja varastointi sekä edelleen toimittaminen
 - pohja- ja pintavesien tarkkailun sekä muiden mahdollisesti määrättyjen tarkkailujen tulokset.

Raportissa on lisäksi esitettävä tiedot suoritetuista huoltotoimenpiteistä ja ympäristönsuojelun kannalta merkittävistä häiriötilanteista ja onnettomuuksista (syy, kesto-aika, arvio päästöistä ilmaan, vesiin tai maaperään sekä niiden ympäristövaikutukset ja suoritettut toimenpiteet).

Poikkeuksellisia tilanteita koskevat määräykset

23. Alueella mahdollisesti tapahtuvista öljy- ja muista kemikaalivahingoista on välittömästi ilmoitettava Tampereen aluepelastuslaitokselle sekä Tampereen kaupungin ympäristönsuojeluviranomaiselle. Toiminnanharjoittajan on ryhdyttävä viivytyksettä poikkeuksellisen tilanteen edellyttämiin korjaus- tai torjuntatoimiin ympäristön pilaantumisen ehkäisemiseksi ja haitallisten ympäristövaikutusten vähentämiseksi. Poikkeuksellisen tilanteen ympäristövaikutusten selvittäminen on aloitettava tilanteen niin edellyttäessä Tampereen kaupungin ympäristönsuojeluviranomaisen kanssa sovittavalla tavalla. Lisäksi on tehtävä korjaavat toimenpiteet vastaavan tapauksen toistumisen estämiseksi.
24. Toiminnan olennaiseen laajentamiseen tai muuttamiseen on haettava lupa. Toiminnan pitkäaikaisesta keskeyttämisestä ja toiminnanharjoittajan vaihtumisesta on viipymättä ilmoitettava Tampereen kaupungin ympäristönsuojeluviranomaiselle.

Toiminnan lopettaminen

25. Toiminnanharjoittajan on hyvissä ajoin, viimeistään kolme kuukautta ennen toiminnan lopettamista, esitettävä yksityiskohtainen suunnitelma jätehuoltoa ja ympäristönsuojelua koskevista laitoksen toiminnan lopettamiseen liittyvistä toiminna. Toiminnan lopettaminen tulee tehdä suunnitelmallisesti ja siten, että aluetta on toiminnan päätyttyä mahdollisuus käyttää kaavanmukaiseen käyttötarkoitukseen.

RATKAISUN YLEISET PERUSTELUT

Luvan muuttamisen perusteet

Lupaviranomaisen on ympäristönsuojelulain (527/2014) 89 §:n perusteella muutettava toiminnalle myönnettyä ympäristölupaa yleistä etua valvovan viranomaisen, haitankärsijän tai rekisteröidyn yhdistyksen aloitteesta muun muassa, jos toiminnasta aiheutuu ympäristönsuojelulaissa kielletty seuraus, parhaan käyttökelpoisen tekniikan kehittymisen vuoksi päästöjä voidaan olennaisesti vähentää ilman kohtuuttomia kustannuksia, toiminnan ulkopuoliset olosuhteet ovat luvan myöntämisen jälkeen olennaisesti muuttuneet ja luvan muuttaminen on tämän vuoksi tarpeen tai luvan muuttaminen on tarpeen luvan myöntämisen jälkeen laissa tai valtioneuvoston asetuksessa annetun sitovan ympäristön pilaantumisen ehkäisemistä koskevan yksilöidyn vaatimuksen täyttämiseksi.

Muuttamista koskeva asia on tullut vireille pykälässä mainittujen rekisteröityjen yhdistysten vireillepanona, mutta luvan muuttamista on edellytetty myös yleistä etua valvovien viranomaisten lausunnoissa Peab Industry Oy:n edellisen muutoshakemuksen käsittelyn yhteydessä. Samassa yhteydessä myös useat muistuttajat toivat luvan muuttamistarpeen esille.

Louhoksen välittömässä läheisyydessä on Kintulammin retkeily- ja virkistysalue. Alue rauhoitettiin luonnonsuojelulain nojalla luonnonsuojelualueeksi vuonna 2018. Kintulammin luonnonsuojelu- ja retkeilyalue on laajin ja tällä hetkellä ainoa Tampereen virallinen retkeilyalue, jonka retkeilypalveluja on kehitetty viimeisinä vuosina merkittävästi. Alueen käyttäjämäärä on kasvanut aiemmasta noin 5000 vuotuisesta kävijästä noin 50 000 kävijään vuodessa. Kintulammin retkeily- ja luonnonsuojelualue valittiin vuoden 2020 retki-kohteeksi. Alueella virkistäydytään ympäri vuoden, mutta kävijämäärät ovat talvikukausina alhaisemmat kuin muina kuukausina.

Pirkanmaan maakuntakaava on vahvistettu 27.3.2017. Louhosalue sijoittuu pääosin maakuntakaavassa merkitylle maa- ja metsätalousalueelle, jolla on merkitystä ekosysteemi-palveluiden tuottajana ja alue rajautuu kaavan mukaiseen virkistysalueeseen, joka ympäröi Kintulammin retkeily- ja luonnonsuojelualueita. Osa alueesta sijoittuu alueelle, jolla on VR-merkintä. Maakuntakaavassa MK-, VR- ja S-merkinnöin osoitettu aluekokonaisuus, johon Kokokallion ottoalue sijoittuu, on yksi Pirkanmaan merkittävimmistä virkistys- ja luontoaluekokonaisuuksista. Aluetta ei ole osoitettu kaavassa kiviainestoimintaan.

Toiminnan ulkopuoliset olosuhteet ovat siten luvan myöntämisen jälkeen muuttuneet olennaisesti ja luvan muuttaminen on tämän vuoksi tarpeen. Luvassa on lisätty myös lupamääräyksiä, jotka edustavat parasta käyttökelpoista tekniikkaa ja joilla voidaan olennaisesti vähentää toiminnasta aiheutuvia päästöjä. Niin ikään luvassa on rajoitettu toiminta-aikaa, jotta toiminnasta ei aiheutuisi ympäristönsuojelulaissa kiellettyä seurausta kuten virkistysalueen virkistyskäyttöön soveltuvuuden vähentymistä.

Niiltä osin kuin on ollut toiminnan sijainti ja ympäristö huomioiden tarpeen, lupamääräykset on yhtenäistetty alueen muiden louhintaa ja murskausta harjoittavien toimijoiden kanssa.

Luvan määräaikaisuus

Toiminnalle myönnetty toistaiseksi voimassa oleva ympäristölupa on lupaa muutettaessa muutettu kestoltaan määräaikaiseksi. Ympäristölupa voidaan myöntää kestoltaan määräaikaisena toiminnanharjoittajan hakemuksesta tai toiminnan erityisten ominaisuuksien tai haitallisten vaikutusten arviointiin liittyvien ongelmien vuoksi. Peab Industri Oy:n Konkallion kallionottoalue sijoittuu Tampereen kaupungin suurimman ja merkittävimmän virkistys- ja luonnonsuojelualueen läheisyyteen. Toiminnalla on yhteisvaikutuksia lähellä sijaitsevien kalliokiviaineksen ottoalueiden, etenkin läheisen NCC Industry Oy:n kalliokiviaineksen ottotoiminnan kanssa.

Toiminnan haitallisten vaikutusten arviointi on vaikeaa, sillä läheisen Kintulammin retkeily- ja luonnonsuojelualueen virkistyskäyttö on lisääntynyt merkittävästi vasta viimeisen parin vuoden aikana. Retkeilyalueen rakenteet on tehty pääosin vuoden 2017 lopussa ja vuoden 2018 alussa. Vuoden 2020 alussa Kintulammin retkeily- ja luonnonsuojelualue valittiin vuoden 2020 retkikohteeksi. Kävijämääräseurannan perusteella kävijämäärät ovat jatkuvassa kasvussa: vuonna 2019 kävijämäärä oli seurannan perusteella vähintään 40 000 kävijää ja vuonna 2020 vähintään 51 000 kävijää. Alkuvuoden 2021 perusteella kuluvan vuoden kävijämäärä tulee olemaan jopa 60 000 kävijää. Tulevien vuosien kävijämäärää on kuitenkin vaikea arvioida.

Toiminnan aiheuttaman melun häiritsevyyden kokemisen arvioiminen on yleisesti ottaen vaikeaa. Lisäksi Kintulammin alueella retkeilevien käyttäjäkokemuksen selvittäminen ja häiritsevyyden arviointi on ollut vaikeaa myös sen vuoksi, että Kintulammin eteläpuolella sijaitsevasta kolmesta louhimosta yhdellä (NCC Industry Oy) ei ole ollut voimassa olevaa maa-aineslupaa vuosina 2017–2020. Toiminnanharjoittajilla ei ole vuoden 2007 jälkeen ollut toimintaa samanaikaisesti. Näin ollen Kintulammin käyttäjien on mahdotonta arvioida, mikä olisi toimijoiden yhdessä aiheuttama häiritsevyys Kintulammin alueella virkistävyydessä.

Toiminnalle on myönnetty ympäristölupa 31.12.2030 asti. Lupa on voimassa saman ajan kuin toiminnalle myönnetty maa-aineslupa on voimassa. Ympäristönsuojelulaissa on säädetty, että uudet vireille tulevat kallionlouhintaa koskevat lupa-asiat käsitellään ns. yhteislupana. Yhteislupa myönnetään määräajaksi. Koska toiminnalla on suhteellisen tuore maa-aineslupa, sitä ei edellytetty ympäristölupaa muutettaessa uusittavaksi, eikä lupasiaa käsitelty yhteislupana. Ympäristöluvan muuttaminen maa-ainesluvan kanssa kestoltaan yhteneväksi, on tosiasiallisesti luvan keston kannalta samankaltainen ratkaisu kuin, jos toiminnalta olisi edellytetty yhteislupahakemusta, mikä tekee myös osaltaan määräaikaisen luvan myöntämisen perustelluksi.

Toiminnanharjoittaja on selvityksessään todennut, että jäljellä oleva louhinta-aika on 10–20 vuotta. Nyt myönnettyä lupa-aikaa on jäljellä kymmenisen vuotta. Toiminnanharjoittajalla on oikeus louhia ja murskata luvan mukainen kiviainemäärä alueelta. Mikäli 31.12.2030 jälkeen toimintaa alueella halutaan jatkaa, toiminnanharjoittajan tulee tehdä uusi ympäristönsuojelulain 47a §:n mukainen yhteislupahakemus. Ympäristönsuojeluviranomainen toteaa kuitenkin, että Konkallion ottoaluetta ei ole osoitettu tuoreessa Pirkanmaan maakuntakaavassa kiviainesten ottoalueeksi, eikä pitkäkestoinen kiviainesten

otto- ja murskaustoiminta soveltu ympäristönsuojeluviranomaisen näkemyksen mukaan alueelle.

Ympäristönsuojeluviranomaisen näkemyksen mukaan yli kymmenen vuoden toiminta-ajakin on riittävä sekä lopun otettavissa olevan kiviaineksen ottamiseen että toiminnan päättämiseen alueella jäljellä oleva kiviaines määrä ja luvan mahdollistama toiminta-aika huomioiden. Vuoden 2020 loppuun mennessä alueelta on otettu noin 430 000 k-m³ kiviainesta ja jäljellä oleva määrä on noin 780 000 k-m³. Jäljellä olevan kymmenen vuoden ottoaikana vuosittain otettava kiviaines määrä olisi noin 80 000 k-m³. Esimerkiksi vuosina 2018 ja 2020 alueelta on otettu noin 80 000–90 000 k-m³ kiviainesta. Murskauspäiviä ko. vuosina on vuosiraportoinnin mukaan ollut 90 ja 77 eli noin 18–21 työviikkoa. Otto siten toteutettavissa jäljellä olevana aikana myös aiempaa ympäristölupaa lyhyemmällä vuosittaisella toiminta-ajalla, kun toiminta-aikaa on yli 23 viikkoa.

Toiminnanharjoittajan luottamuksensuojan kannalta ympäristönsuojeluviranomainen pitää perusteltuna sitä, että muutettunakin lupa edelleen vastaa lainvoimaisen maa-aineluvan mukaista otto-oikeutta ja on toteutettavissa määräaikaisen luvan voimassaolon aikana. Luvan määräaikaistamisella annetaan toiminnanharjoittajalle kuitenkin selkeä signaali, että luvan mukainen toiminta ei ole enää alueella mahdollista nyt myönnettävän luvan toiminta-ajan päätyttyä.

Vastaus yksilöityihin vaatimuksiin

Lausunnoissa esiin tuotu louhinnan sijoittaminen maakuntakaavan VR-alueen ulkopuolelle on huomioitu ympäristölupapäätöksen lupamääräyksessä 1. Pirkanmaan ELY-keskuksen lausunnossa on vaadittu, että Muraus-asetuksen mukaiset raja-arvot tulee täytyä koko virkistysalueella ja että esitettyjen meluntorjuntatoimenpiteiden lisäksi melunsuojausta on tehostettava, jotta retkeilyreitistöllä päästään Muraus-asetuksen mukaisiin 45 dB:n päiväajan keskiäänitasoihin. Pirkanmaan liiton lausunnossa esiin tuotuun tarpeeseen melumääräysten tarkistamisesta on vastattu lupamääräyksissä 4, 5 ja 18. Tampereen kaupungin ympäristönsuojeluviranomaisen näkemyksen mukaan on ensisijaisen tärkeää, että oleskeluun tarkoitetuilla alueilla, kuten retkeily- ja luonnonsuojelun alueen taukopaikoilla sekä vakituisten että loma-asuntojen oleskeluun käytettävillä piha-alueilla Muraus-asetuksessa säädetyt raja-arvot täytyvät. Tämän varmistamista on edellytetty lupamääräyksissä 4, 5 ja 18. Tampereen kaupungin ympäristönsuojeluviranomainen yhtyy kuitenkin toiminnanharjoittajan vastineessa esittämään näkemykseen siitä, että Muraus-asetuksessa säädettyjen melurajojen ei tarvitse alittaa koko luonnonsuojelu- ja retkeilyalueella.

Sekä lausunnoissa että muistutuksissa esiin nostettu vaatimus maakuntakaavan VR-merkinnän, maakuntakaavaan merkityn virkistysreitien ja alueen reitistöjen laajentamisen huomioimisesta on tehty muuttamalla lupa määräaikaiseksi ja rajoittamalla toiminta-aikoja lupamääräyksessä 2 aiempaa enemmän. Lastausta ja kuljetusta lukuun ottamatta louhinnan ja murskauksen vuotuista toiminta-aikaa on lyhennetty 5,5 kuukauteen.

Pirkanmaan liiton lausunnossa esitetty näkemys alueen myöhemmästä sopeuttamisesta maakuntakaavan ja yleiskaavan mukaiseen käyttötarkoitukseen on huomioitu toiminnan lopettamista koskevassa lupamääräyksessä 25. Maisemoinnissa käytettävien maiden

puhtauden varmistamista koskeva vaade kuuluu ensisijaisesti toiminnan maa-aineslupa-asiana hoidettavaksi. Näin ollen sitä ei ole ympäristöluvan lupamääräyksissä erityisesti huomioitu. Pirkanmaan liiton lausunnossa tuotu vaatimus siitä, että alueen maisemoinnissa ei tulisi hyödyntää jätettä ei koske Peab Industri Oy:tä, sillä alueella ei ole esitetty jätteen hyödyntämistä.

Pirkanmaan ELY-keskuksen vaade toiminnanharjoittajien toiminta-aikojen tarkastelusta ja yhdenmukaistamisesta on huomioitu lupamääräyksessä 2. Samassa lupamääräyksessä on huomioitu Tampereen kaupungin terveydensuojeluviranomaisen lausuma syyskuun rauhoittamisesta retkeilyyn. Tampereen kaupungin terveydensuojeluviranomaisen edellyttämää häiritsevyyden seuranta lupapäätöksessä ei ole edellytetty, koska toiminta on päätöksellä kielletty vilkkaimpina retkeilykuukausina ja koska toimintaa koskeva päätös on myönnetty määräaikaisena olettaen, että kiviainestuotanto alueella päättyy määräaikaisen luvan päättyttyä. Mikäli toiminnanharjoittaja hakee toiminnalle uutta yhteislupaa, voidaan lupahakemukseen edellyttää laadittavaksi erillinen selvitys häiritsevyydestä.

Muistutuksissa esiin tuotuun näkökulmaan alueen vakituisten ja loma-asukkaiden elämänlaadun huomioimisesta on vastattu erityisesti lupamääräyksessä 2 toimintakieltoa laajentamalla ja toiminta-aikoja rajaamalla, mutta myös lisäämällä parhaan käyttökelpoisen tekniikan käyttämistä koskeva lupamääräys 3. Pölyn torjunnan tehostamisvaatimus on lupamääräyksissä 6, 7 ja 16. Meluntorjuntaa on edellytetty tehostettavaksi lupamääräyksissä 4, 5 ja 18. Muistutuksessa esiin tuotu räjähdysten aiheuttaman tärähdyksen haitallinen vaikutus on huomioitu lupamääräyksissä 19 ja 20.

Muistutuksessa esiin tuotu Pulesjärventiellä tapahtuvan liikennöinnin turvallisuusnäkökulmat eivät kuulu ympäristönsuojelulain nojalla tarkasteltaviin seikkoihin, koska ympäristönsuojelu on pilaantumista koskeva laki. Näin ollen liikenneturvallisuuteen liittyviä lausumia ei ole voitu huomioida ympäristölupapäätöksessä, sillä louhimot muodostavat vain osan Pulesjärventien liikenteestä.

LUPAMÄÄRÄYSTEN PERUSTELUT

Aiempaan ympäristölupaan tehdyt muutokset esitetään nimenomaisen lupamääräyksen perustelun yhteydessä.

Lupamääräysten yksilöidyt perustelut

Lupamääräys 1. Lupamääräys on uusi. Ottoaluetta on rajoitettu siten, ettei ottoa saa ulottaa maakuntakaavassa merkitylle VR-alueelle. Pirkanmaan maakuntakaava on tuore, se on vahvistettu 27.3.2017. Maakuntakaavaa laadittaessa kiviainesten ottoon osoitettavien alueiden on perustuttava arviointiin, jossa selvitetään alueiden luonto- ja maisema-arvot sekä toisaalta soveltuvuus vesi- ja kiviaineshuoltoon. Kaavaan tausta-aineistona on laadittu Pirkanmaan pohjavesien ja maa-ainesvaroja koskeva selvitys (Pohjavesien suojelun ja kiviaineshuollon yhteensovittaminen Pirkanmaalla 2012–2015, nk. Pirkanmaan POSKI-hanke). Hankkeessa on kartoitettu mm. Tampereen kiviainesvarat ja luokiteltu ne maa-ainesten ottoon soveltuviksi, osittain soveltuviksi ja soveltumattomiksi. Myös Pirkanmaan ekologinen verkosto on selvitetty. Maakuntakaavassa on osoitettu kiviaineshuollon kannalta tärkeät alueet Eok-merkinnällä. Peab Industri Oy:n Kokonkallion ottoaluetta ei ole

maakuntakaavassa osoitettu kiviainesten ottoalueeksi, vaikka ottoalueita on kaavassa Tampereellekin osoitettu muualle. Pirkanmaan liitto on pyrkinyt vastaamaan kiviainestartpeisiin varaamalla Pirkanmaan maakuntakaavaan 2040 merkittävän määrän laajoja alueita kiviaineshuollon tarpeisiin.

Ottoalue sijoittuu valtaosin maakuntakaavassa MK-merkinnällä osoitetulle alueelle, lisäksi osalla haetusta ottoalueesta on VR-merkintä. Ottoalueen lähistöllä on luonnonsuojelulain 24 §:n perusteella rauhoitettu luonnonsuojelualue, joka on merkitty maakuntakaavassa S-merkinnällä. Ympäristönsuojelulain 12 §:n mukaan luvanvaraista toimintaa sijoitettaessa alueella, jolla on voimassa maakuntakaava tai oikeusvaikutteinen yleiskaava, on katsottava, ettei toiminnan sijoittaminen vaikeuta alueen käyttämistä kaavassa varattuun tarkoitukseen. Maakuntakaavassa Peab Industri Oy:n Kokonkallion louhinta-alueelle on osoitettu VR-alue. Kallion louhinta VR-alueelta vaikeuttaisi alueen käyttämistä sille kaavassa osoitettuun virkistystarkoitukseen, etenkin kun huomioidaan ottoalueen muoto ja syvyys verrattuna ympäröivään luontoon. Kaavan laatinut Pirkanmaan liitto lausunnossaan edellytti ottamisen sijoittuvan VR-alueen ulkopuolelle. Rajaus on tarpeen myös toiminnanharjoittajien tasapuolisen kohtelun näkökulmasta. Sekä maakuntakaavassa että hyväksytyssä, mutta vielä ilman lainvoimaa olevassa Pohjois-Tampereen strategisessa yleiskaavassa on osoitettu ylikunnallisia virkistysreittejä toiminta-alueen läheisyyteen. Maakuntakaavasta voi normaalin muutoksenhaun keinoin hakea muutosta, mutta Peab Industri Oy ei ole valittanut maakuntakaavasta. (YSL 5, 11, 12, 20, 49 ja 52 §, YSA 2014 15 §, VNA 800/2010 8 §, VNp 993/1992, 2 §)

Lupamääräys 2. Toiminta-aikaa on aiemmasta ympäristöluvasta muutettu siten, että aiemmasta huhtikuun puolivälistä alkavaa elokuun loppuun ulottuvaa tuotantokatkoa on jatkettu lokakuun loppuun asti. Päiväkohtaisia toiminta-aikoja on rajattu siten, että iskuvasarointi on määrätty päättyväksi kello 18.00 aiemman kello 20.00 sijaan ja poraamisen ja räjäytyksen päivittäistä toiminta-aikaa on lyhennetty. Iskuvasaroinnista aiemmin annettu lupamääräys 2 on sisällytetty uuteen lupamääräykseen 2, eikä siitä ole annettu erillistä määräystä. Murskauksen sekä lastauksen ja kuljetusten päivittäiset toiminta-ajat ovat aiemman luvan mukaiset. Talviaikaiset päivittäiset toiminta-ajat ovat Muraus-asetuksen mukaisia räjäytyksissä, rikotuksessa sekä lastauksessa ja kuljetuksessa. Myös poraamisen ja murskauksen toiminta-ajat ovat Muraus-asetuksen mukaisia maanantaista torstaihin, mutta perjantaisin toiminta on näidenkin osalta päätettävä kello 18 mennessä. Toiminnan päättäminen perjantaisin kello 18 on voimassa olevan ympäristöluvan lupamääräyksen mukaista. Toiminta-ajat ovat yhtenevät Rudus Oy:n ja NCC Industry Oy:n louhinta-alueiden kanssa lukuun ottamatta NCC Industry Oy:n muita lyhyempää porausaikaa ja Ruduksen muita lyhyempää räjäytysaikaa.

Muraus-asetuksessa säädetään kivenlouhinnan ja murskauksen ympäristönsuojelun minimitasosta. Muraus-asetuksen mukaan luvassa voidaan määrätä erityisestä syystä asetuksen mukaisia tiukemmista toiminta-ajoista. Kallion louhinnan ja siirrettävän murskailaitoksen toiminta-aikoja rajoitetaan, jotta toiminnasta ei aiheutuisi Kintulammin retkeily- ja luonnonsuojelualueen käyttäjille, lähialueen asukkaille ja loma-asutukselle kohtuutonta rasitusta tai terveyshaittaa. Toiminta-aikojen rajoittaminen on tarpeen, jotta toiminnasta ei aiheudu sellaista ympäristönsuojelullaista kiellettyä päästöä, joka vähentäisi alueen soveltuvuutta virkistyskäyttöön.

Toiminnanharjoittajien teettämässä meluselvityksessä on mallinnettu Peab Industri Oy:n, NCC Industry Oy:n ja Rudus Oy:n yhteismelua ja kunkin toimijan aiheuttamaa melua. Päiväajan keskiäänitason lisäksi on mallinnettu hetkellisiä maksimiäänitasoja murskaukselle, rikoitukselle ja kuormaukselle sekä erikseen poraukselle. Räjähdytysten maksimiäänitason leviämistä ei ole mallinnettu. Tehdyn selvityksen mukaan kestoiltaan lyhyitä toiminnalle tyyppillisiä kolahduksia ym. esiintyy voimakkaampina 1–5 kertaa 10 minuutissa ja melutasoltaan pienempinä noin 20–30 kappaletta 10 minuutissa. Lisäksi kenttiä porattaessa hetkellisiä maksimiäänitä esiintyy 5–30 minuutin välein. Toiminnan aiheuttamat hetkelliset 55–60 dB:n maksimiäänitasot ulottuvat tehdyn selvityksen perusteella laajalle alueelle etenkin pohjoiseen sekä Kortejärven loma-asuntojen piha-alueille että Kintulammin Kortejärven varaustuvan piha-alueelle. 50 dB:n hetkellisiä maksimimelutasoja esiintyy myös Kintulammin varaustuvan ja Kintulammin laavun alueella. Myös nämä alhaisemmat maksimiäänitasoiset äänet kuten kolahdukset aiheuttavat häiriötä ja vähentävät virkistystyksen kokemusta luonnonrauhasta. Toiminta-aikojen rajoittaminen on tarpeen, jotta Kintulammin virkistysalueella on mahdollisuus virkistäytyä vilkkaimpina virkistyskäyttökuukausina ilman että häiriötä aiheuttavia ja laajalle leviäviä maksimaalisia melutasoja esiintyy.

Kintulammin alueella retkeilee tällä hetkellä vähintään 50 000–60 000 henkilöä vuosittain. Alueella tehdyn kävijäseurannan mukaan alueella retkeillään ympäri vuoden, viikon jokaisena päivänä. Erityisen paljon retkeilijöitä on viikonloppuisin, mutta useina viikkoina arkipäivinä voi retkeilijöitä olla yhtä paljon tai enemmän kuin viikonlopun päivinä. Kävijämäärää on vähäisempää marraskuusta maaliskuuhun. Alueella on myös loma-asutusta. Koska pääosa alueen virkistyskäytöstä ajoittuu huhti-lokakuulle, on ko. ajankohtana syytä kieltää alueella kaikki melua, pölyämistä ja ääntä aiheuttava toiminta lastauksia ja kuljetuksia lukuun ottamatta. Toiminnanharjoittaja on tuonut esiin, ettei Kintulammin aluetta ole tunnistettu hiljaiseksi alueeksi. Tämä johtuu siitä, että Tampereella hiljaisia alueita koskeva selvitys on tehty ainoastaan kantakaupungin alueelta, ei Pohjois-Tampereelta.

Otto on toteutettavissa jäljellä olevana aikana myös aiempaa ympäristölupaa lyhyemmällä aikavälillä, kuten päätöksen yleisissä perusteluissa on tuotu esiin. (YSL 5, 7, 8, 11 §, 49 § ja 52 §, YSA 15 §, VNA 800/2010 8 §, VNp 993/1992, 2 §).

Lupamääräys 3. Lisätty uusi parhaan käyttökelpoisen tekniikan käyttämistä koskeva yleisesti velvoittava lupamääräys. Parhaalla käyttökelpoisella tekniikalla tarkoitetaan ympäristönsuojelulain mukaan muun muassa mahdollisimman tehokkaita ja kehittyneitä, teknisesti ja taloudellisesti toteuttamiskelpoisia tuotanto- ja puhdistusmenetelmiä ja toiminnan suunnittelu-, rakentamis-, ylläpito-, käyttö- sekä lopettamistapoja, joilla voidaan ehkäistä toiminnan aiheuttama ympäristön pilaantuminen tai tehokkaimmin vähentää sitä. Tekniikka on teknisesti ja taloudellisesti toteuttamiskelpoista silloin, kun se on saatavissa käyttöön yleisesti ja sitä voidaan soveltaa asianomaisella toiminnan alalla kohtuullisin kustannuksin. (YSL 2014 5, 8, 53 §)

Lupamääräykset 4 ja 5. Lupamääräys 4 on voimassa olevan ympäristöluvan lupamääräys 3 ja se on säilytetty ennallaan. Lupamääräystä 5 (aiempi lupamääräys 4) on muutettu. Siihen on lisätty retkeily- ja luonnonsuojelualueelle ulottuvaa meluntorjuntaa koskeva määräys ja lisätty vaatimus toteuttaa meluselvityksessä edellytetyt melunsuojaurakenteet. Kallion porauksessa vaimennettu poravaunu edustaa parasta käyttökelpoista tekniikkaa ja sitä on lupamääräyksessä edellytetty käytettäväksi alueella.

Toiminnanharjoittajan on oltava selvillä toimintansa vaikutuksista ympäristöön. Määräykset on annettu toiminnasta aiheutuvien meluhaittojen ehkäisemiseksi ja valtioneuvoston asetuksen 800/2010 ehtojen täyttymisen varmistamiseksi. Laitoksen toiminnasta aiheutuvaa melutasoa on rajoitettu valtioneuvoston päätöksen melutason ohjeuvojen mukaisesti. Vaiheistuksella, laitoksen sijoituksella ja aikamääräyksellä melusta aiheutuvaa haittaa voidaan vähentää ja samalla pienentää haitta-alueen laajuutta. Toimintojen suunnitelmallinen sijoittaminen, kuten murskaus riittävän korkean meluesteen tai kalliorintauksen suojassa sekä työmenetelmät ja laitteiden ominaisuudet vaikuttavat merkittävästi päästöjen ja siten myös ympäristöhaittojen määrään. Vaikka lupamääräyksessä 4 on asetettu melua koskevat raja-arvot ainoastaan tietyille erityisen häiriintyvälle kohteille, on alueella harjoitettavassa toiminnassa kaikin mahdollisin tavoin ehkäistävä melun leviämistä myös muualle. Melumääräyksen mukaisia suojauksia voidaan valvontaviranomaisen hyväksynnällä muuttaa, mikäli toiminnanharjoittaja esittää vastaavan tasoisen muun melunsuojauksen. Tämä voi olla mahdollista, jos esimerkiksi käytetään lähtömelultaan hiljaisempia laitteistoja. (YSL 6–8, 14, 20, 49, 52, 54 ja 62 §, YSA 15 §, VNA 800/2010 6, 7, 12 §, VNA 314/2017 3 ja 5 §, VNp 993/1992 2 §)

Lupamääräykset 6 ja 7. Lupamääräystä 6 on tarkennettu voimassa olevan ympäristöluvan lupamääräyksen 5 pölyntorjuntamääräystä. Lupamääräys 7 on voimassa olevan ympäristöluvan lupamääräys 6 ja se on säilytetty ennallaan. Liiallinen pöly saattaa aiheuttaa lähi-alueen asukkaille tai Kintulammilla retkeilijöille viihtyvyys- ja terveyshaittaa sekä ympäristön pilaantumista. Määräyksillä taataan toiminnasta aiheutuvan pölyämisen rajoittaminen. Pölyn torjunnassa tulee käyttää parasta käyttökelpoista tekniikkaa. Mikäli toiminnasta aiheutuu pölyhaittaa, toiminnanharjoittaja voidaan velvoittaa mittaamaan pölyä häiriintyvissä kohteissa sekä tehostamaan pölyntorjuntaa. (YSL 6, 7, 8, 19, 49 ja 52 §, YSA 15 §, VNA 800/2010 4 §).

Lupamääräys 8 on voimassa olevan ympäristöluvan lupamääräys 7. Toiminnanharjoittajan on varmistuttava, että louhoksesta pois johdettavista kuivatusvesistä ei aiheudu alapuolisille alueille haittaa. Tarvittaessa lupaviranomainen voi edellyttää esimerkiksi kuivatusvesiä viivyttävän tasausaltaan rakentamista (YSL 52 §, YSA 15 §).

Lupamääräykset 9–13 ovat voimassa olevan ympäristöluvan lupamääräykset 8–12. Lupamääräystä 10 on muutettu, mutta muihin lupamääräyksiin ei ole tehty muutoksia.

Lupamääräys 9. Raskaan liikenteen liittyminen Pulesjärventielle esitetyn Metsä-Peukusen metsäautotien linjausta noudattaen aiheuttaisi kohtuutonta rasiusta teiden risteyksen välittömässä läheisyydessä oleville asuinkiinteistöille. Linjausta on syytä tarkistaa niin, että liikenteestä aiheutuvat haitat jäävät mahdollisimman pieniksi (YSL 52 §).

Lupamääräykset 10, 11 ja 12. Lupamääräyksestä 10 on poistettu hakijan esityksen mukaisesti asfalttiaseman toimintaan liittynyt vesienjohtamisvaade öljynerottimen kautta sekä vaatimus tankkauspaikan tiiviistä päällystyksestä. Muutoksesta johtuen lupamääräystä on tarkistettu, jotta se täyttäisi muutettuna Muraus-asetuksen vaatimukset. Kallion louhinta-alueella ei ole tarkoitettu polttonesteiden varasto- ja jakelualueeksi eikä ajoneuvojen huoltoalueeksi. Tästä johtuen alueella ei saa varastoida polttonesteitä kuin kivilouhoksen ja murskauslaitoksen laitteiden omaan tarpeeseen eikä työkoneita saa huoltaa alueella kuin poikkeustapauksissa. Työkoneiden painon ja polttoaineen kestäväällä

tiivisrakenteisella, polttoaineen jakelu- ja säiliön täyttöalueella voidaan estää tankkauksen ja säiliön täytön yhteydessä mahdollisesti tapahtuvista vuodoista johtuvaa maaperän ja pohjaveden pilaantumista. (YSL 52 §, YSA 15 §, VNA 2010/800 9 §).

Lupamääräys 13. Kaksoisvaippasäiliöllä tai sadeveisesuojatulla ja allastetulla polttonestesäiliöllä estetään maaperän ja pohjaveden pilaantumista (YSL 52 §, YSA 15 §).

Lupamääräykset 14 ja 15. Jätehuoltoa koskevat lupamääräykset 14 ja 15 ovat voimassa olevan ympäristöluvan lupamääräykset 13 ja 14, eikä niihin ole tehty muutoksia. Jätehuoltoa koskeva yleinen määräys on annettu, jotta voidaan varmistua jätehuollon asianmukaisuudesta. Toiminnassa syntyvät vaaralliset jätteet on varastoitava asianmukaisesti siten, että ne eivät pääse leviämään ympäristöön. Asianmukaiset merkinnät ovat tärkeitä jätteiden oikean jatkokäsittelyn varmistamiseksi. Mahdollisten vuotojen talteenotossa syntyneet öljypitoiset jätteet ovat vaarallisia jätteitä, joita on kerättävä ja käsiteltävä siten, ettei niistä aiheudu vaaraa tai haittaa terveydelle tai ympäristölle. Jätteet on toimitettava asianmukaiseen paikkaan. (YSL 52 ja 58 §, YSA 15 §, JäteL 8, 13, 15, 29 §, JäteA 7 §).

Lupamääräykset 16 ja 17 ovat samat kuin voimassa olevan ympäristöluvan lupamääräykset 15 ja 16. Toiminnanharjoittajan on oltava selvillä toimintansa vaikutuksista ympäristöön. (YSL 6, 7 ja 52 §, YSA 15 §).

Lupamääräys 18. Lupamääräykseen on lisätty uusi melun mittaamista koskeva lupamääräys. Toiminnanharjoittajan on oltava selvillä toimintansa vaikutuksista ympäristöön. Melu aiheuttaa ympäristön pilaantumista. Luvan muuttamista koskevassa selvityksessä oli mittaustietoja Peab Industri Oy:n toiminnan aikaisesta melusta, mutta mittaukset on uusittava toiminnan edetessä vähintään kolmen vuoden välein ja toiminnan merkittävästi muuttuessa. Lisäksi toiminnanharjoittajilta edellytetään yhteismelun melumittausta, kun toiminta on laitoksilla samanaikaisesti käynnissä. Melumittaus tulee tehdä mieluiten silloin, kun kaikkien kolmen toimijan alueilla on toimintaa. Mikäli toiminnat ovat ajoittumassa eri aikoihin, tulisi mittaukset tehdä niin että vähintään läheisellä NCC Industri Oy:n ottoalueella on louhinta- ja murskaustoimintaa. Tehdyn melumallinnuksen mukaan toimijoiden yhteismelu mm. Kortejärven pihapiirissä on raja-arvon tasolla. Mittauksella tulee varmistaa, että melu alittaa sallitun raja-arvon. Koska melualue laajenee toiminnan edetessä, on yhteismelua koskeva mittaus uusittava. Mittauksissa tulee huomioida päiväajan keskiäänitaso sekä hetkellinen maksimiäänitaso ja sen pysyvyys. Mikäli säädetyt melutasot ylittyvät, meluntorjuntatoimenpiteitä tulee tehostaa. (YSL 6 §, 62 §, YSA 15 §, VNA 800/2010 7 §)

Lupamääräys 19 on uusi tärinän mittaamista koskeva lupamääräys. Lupamääräys on annettu toiminnan aiheuttaman tärinävaikutuksen selvittämiseksi. Kokonkallion louhinta-toiminnan aiheuttamasta tärinästä on valitettu ympäristönsuojeluyksikköön. Peab Industri Oy on mitannut toiminnan aiheuttamaa tärinää vapaaehtoisesti, mutta nyt mittausvelvoite on lisätty lupamääräykseen. (YSL 6 § ja 62 §, YSA 15 §)

Lupamääräys 20 on uusi lupamääräys. Koska toimintaa alueella on vain jaksoittain, on perusteltua, että toimintajaksojen alkamisesta ilmoitetaan valvontaviranomaiselle. Näin viranomaisella on mahdollisuus suorittaa valvontatarkastus alueella louhinta- ja/tai

murskausjakson aikana. Lupamääräys mahdollistaa myös sen, että ne haitankärsijät, jotka haluavat tiedon tulevista räjäytyksistä, sen saavat. (YSL 172 §)

Lupamääräys 21 on sama kuin voimassa olevan ympäristöluvan lupamääräys 17. Toiminnan ja päästöjen tarkkailu edellyttää vastuuhenkilön nimeämistä. Lupaehto annetaan myös valvonnallisista syistä (YSL 62 §, YSA 15 §, JäteL 122, 141 §).

Lupamääräys 22 on voimassa olevan ympäristöluvan lupamääräys 18. Toiminnanharjoittajan on oltava selvillä toimintansa vaikutuksista ympäristöön. Lisäksi lupamääräykset on annettu valvonnallisista syistä (YSL 52, 58 ja 62 §, YSA 15 §, JäteL 118, 119 ja 122 §).

Poikkeuksellisia tilanteita koskevat lupamääräykset 22 ja 23 ovat voimassa olevan luvan lupamääräysten 19 ja 20 mukaiset.

Lupamääräys 23. Öljy- ja muista kemikaalivahingoista ilmoittaminen on tarpeen mahdollisten ympäristö- ja terveysriskien arvioimiseksi sekä tarvittavien toimenpiteiden määrittämiseksi (YSL 52 ja 123 §, YSA 15 §).

Lupamääräys 24. Tiedot laitoksen toiminnassa tapahtuvista muutoksista ja toiminnanharjoittajan vaihtumisesta ovat tarpeen valvonnan kannalta (YSL 170 §, YSA 15 §).

Lupamääräys 25. Toiminnan lopettamista koskevaa aiempaa lupamääräystä 24 on muutettu korostamalla sitä, että alueen tulee toiminnan päätyttyä soveltua kaavan mukaiseen käyttötarkoitukseen. Ennen laitoksen toiminnan lopettamista on esitettävä yksityiskohdainen suunnitelma laitoksen lopettamiseen liittyvistä toimista, kuten alueen kunnostamisesta ja päästöjen ehkäisemisestä. Määräyksellä varmistetaan, että toiminta-alue saatetaan toiminnan loputtua sellaiseen kuntoon, ettei siitä aiheudu ympäristön pilaantumista tai sen vaaraa ja että se soveltuu kaavan mukaiseen tarkoitukseen. (YSL 52 ja 94 §, YSA 15 §, JäteL 8, 13, 15 §).

SOVELLETUT OIKEUSOHJEET

Ympäristönsuojelulaki (YSL 527/2014) 6, 7, 11, 16, 17, 19, 49, 52, 58, 62, 70, 94, 113, 114, 123, 170, 172 §

Valtioneuvoston asetus ympäristönsuojelusta (YSA 713/2014) 15 §

Jätelaki (JäteL 646/2011) 8, 12, 13, 15, 29, 118, 119, 122 ja 141 §

Valtioneuvoston asetus jätteistä (VNA 179/2013) 7 §

Valtioneuvoston päätös (N:o 993/1992) melutason ohjearvoista 1, 2, 4 ja 5 §

Luonnonsuojelulaki (LSL 1096/1996)

Valtioneuvoston asetus kivenlouhimojen, muun kivenlouhinnan ja kivenmurskaamojen ympäristönsuojelusta (VNA 800/2010, muutettu VNA 314/2017) 6–9, 12 §

LUVAN VOIMASSAOLO

Tämä päätös on voimassa 31.12.2030 (YSL 87 §).

Toiminnan olennaiseen muuttamiseen tai laajentamiseen on oltava ympäristölupa (YSL 29 §).

Jos asetuksella annetaan tämän päätöksen määräyksiä ankarampia säännöksiä tai luvasta poikkeavia säännöksiä luvan voimassaolosta tai tarkistamisesta, on asetusta luvan estämättä noudatettava (YSL 70 §).

KORVATTAVAT PÄÄTÖKSET

Tämä päätös korvaa lainvoimaiseksi tultuaan Tampereen kaupungin ympäristö- ja rakennusjaoston 5.2.2019 antaman ympäristölupapäätöksen (Dnro TRE: 5441/11.01.02/2018) kokonaan.

KÄSITTELYMAKSU

Ympäristönsuojelulain 205 §:n mukaan 89 §:n mukaisesta luvan muuttamista koskevan asian käsittelystä maksu peritään toiminnanharjoittajalta, vaikka asia olisi tullut vireille muun kuin toiminnanharjoittajan aloitteesta.

Hakemuksen käsittelystä peritään asian vireille tuloaikana voimassa olleen Tampereen kaupungin ympäristö- ja rakennusjaoston 9.5.2017 hyväksymän taksan mukainen lupamaksu sekä taksan mukaisesti lehti-ilmoitusten kulut. Toiminnan muuttamista koskevan lupahakemuksen käsittelymaksu voidaan määrätä 50 % vakiomaksua pienemmäksi. Kivenmurskaamon maksu on 3830 €, josta 50 % on 1915 €. Hakemuksen kuuluttamisen lehti-ilmoituksen kulut ovat 439,75 € ja päätöstä koskevan ilmoituksen kulut ovat tiedossa laskutettaessa. Ilmoittamista koskevat kustannukset jaetaan kolmen toiminnanharjoittajan kesken tasan, ellei muusta sovita.

MUUTOKSENHAKU

Ympäristölupapäätökseen ja ympäristölupamaksuun voi hakea muutosta valittamalla Vaasan hallinto-oikeuteen viimeistään ~~23.9.2021~~ 27.9.2021¹. Valitusosoitus on ympäristölupapäätöksen liitteenä.

LUPAPÄÄTÖKSESTÄ TIEDOTTAMINEN

Päätös

Hakijalle

Jäljennös päätöksestä

Pirkanmaan ELY-keskuksen ympäristövastuualue (kirjaamo.pirkanmaa@ely-keskus.fi)
Pirkanmaan liitto (pirkanmaan.liitto@pirkanmaan.fi)
Tampereen kaupunki, maankäytön suunnittelu (kapakaava@tampere.fi)
Tampereen kaupunki, terveydensuojelu (terveydensuojelu@tampere.fi)
Muistuttajat erillisen jakelun mukaan

Ilmoitus päätöksestä

Ympäristölupahakemuksesta tiedon saaneet

Ilmoittaminen kunnan ilmoitustaululla, lehdissä ja internetissä

Päätöksen antamisesta kuulutetaan Tampereen kaupungin internetsivuilla osoitteessa <https://www.tampere.fi/tampereen-kaupunki/ajankohtaista/ilmoitukset.html> Tieto päätöksen antamisesta julkaistaan Teisko-Aitolahti -lehdessä.

Lisätietoja päätöksestä

Valmistelija, ympäristötarkastaja Jaana Lappeteläinen, p. 040 8063 448, etunimi.sukunimi@tampere.fi.

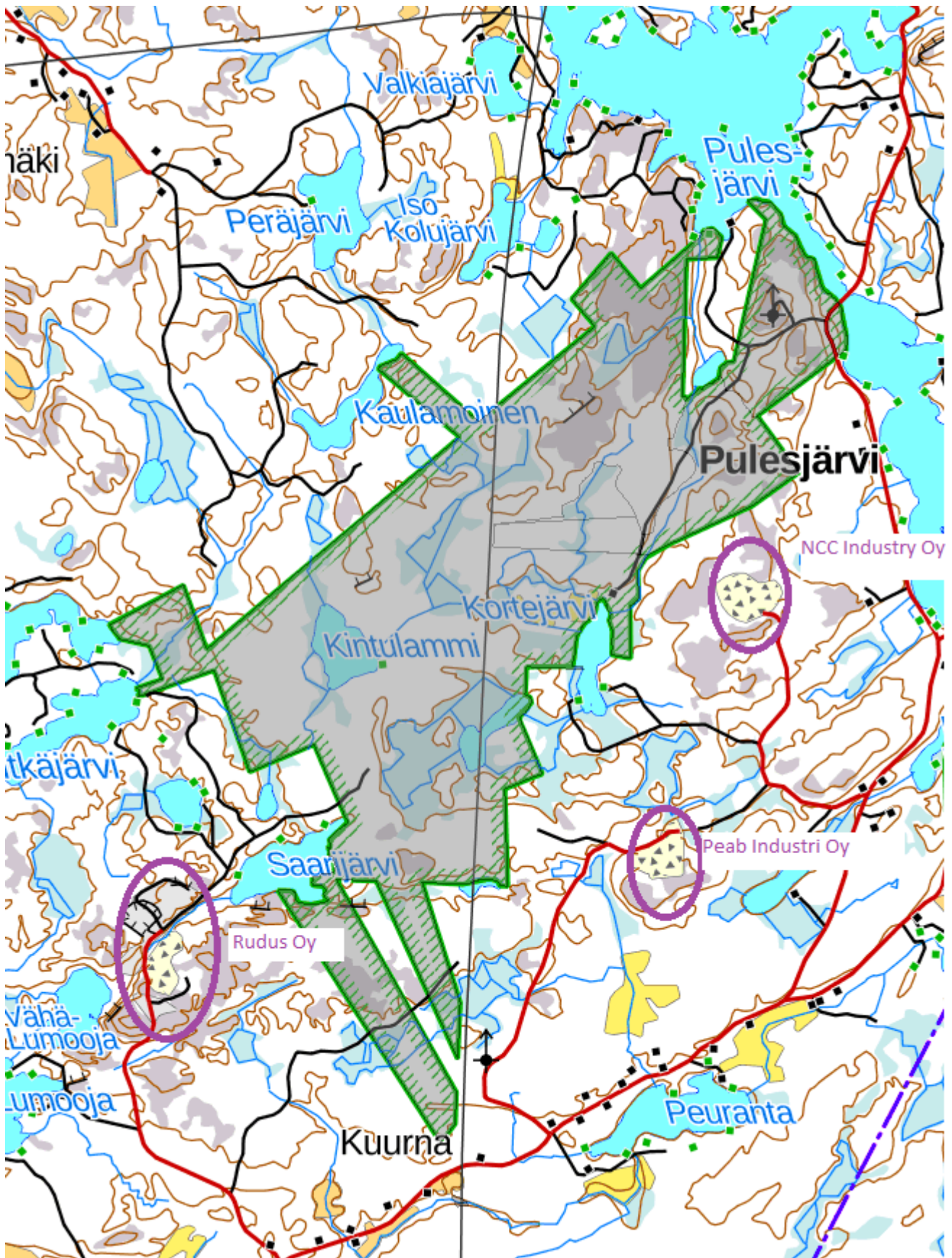
Liite

Liite 1. Kartta toimintojen sijoittumisesta.

Korjausmerkinnät

Korjattu hallintolain 51 §:n ja 52 §:n nojalla.

1) 19.8.2021 (s. 47)



Kartta toimintojen sijoittumisesta. Peab Industri Oy:n, Rudus Oy:n ja NCC Industri Oy:n toimintojen likimääräinen sijainti on ympyröity ja nimetty. Kintulammin retkeily- ja luonnonsuojelualue on esitetty vihreällä rajatulla harmaalla.